

**Ежегодный отчет
организации для детей – сирот и детей, оставшихся без попечения родителей
(в соответствии с требованиями Постановления правительства РФ
от 24.05.2014 № 481) за 2022 год**

**Государственного бюджетного учреждения Ленинградской области центр
помощи детям сиротам и детям, оставшимся без попечения родителей
«Тихвинский ресурсный центр по содействию семейному устройству»**

**Раздел 1. информация об организации для детей-сирот, о задачах ее деятельности,
об условиях содержания, воспитания и получения образования детьми в организации
для детей-сирот**

Государственное бюджетное учреждение Ленинградской области центр помощи детям-сиротам и детям, оставшимся без попечения родителей «Тихвинский ресурсный центр по содействию семейному устройству» (далее - Учреждение) первоначально создан на основании постановления главы администрации Тихвинского района Ленинградской области от 01 марта 1995 года № 207 «Об организации детского дома при отделе образования администрации Тихвинского района», как детский дом.

На основании приказа Комитета по образованию администрации муниципального образования «Тихвинский район Ленинградской области» от 04 февраля 2000 года № 47 «Об утверждении муниципального образовательного учреждения для детей-сирот и детей, оставшихся без попечения родителей «Тихвинский детский дом» детский дом переименован в муниципальное образовательное учреждение для детей-сирот и детей, оставшихся без попечения родителей «Тихвинский детский дом».

В соответствии с постановлением администрации муниципального образования Тихвинский муниципальный район Ленинградской области от 21 декабря 2010 года № 01-2126-а у муниципального образовательного учреждения для детей-сирот и детей, оставшихся без попечения родителей «Тихвинский детский дом» изменен тип на муниципальное казенное образовательное учреждение для детей-сирот и детей, оставшихся без попечения родителей «Тихвинский детский дом».

В соответствии с распоряжением Правительства Ленинградской области от 09 декабря 2013 года № 574-р «О принятии в государственную собственность Ленинградской области муниципальных казенных образовательных учреждений для детей-сирот и детей, оставшихся без попечения родителей, и муниципальных бюджетных образовательных учреждений для детей-сирот и детей, оставшихся без попечения родителей» муниципальное казенное образовательное учреждение для детей-сирот и детей, оставшихся без попечения родителей «Тихвинский детский дом» передано в ведение Ленинградской области и переименовано в Государственное казенное образовательное учреждение Ленинградской области для детей-сирот и детей, оставшихся без попечения родителей «Тихвинский детский дом».

Распоряжением комитета общего и профессионального образования Ленинградской области от 02 декабря 2015 года № 3017-р «О переименовании государственных автономных, бюджетных и казенных образовательных учреждений Ленинградской области, осуществляющих образовательную деятельность, подведомственных комитету общего и профессионального образования Ленинградской области» принято решение о

переименовании Государственного казенного образовательного учреждения Ленинградской области для детей-сирот и детей, оставшихся без попечения родителей «Тихвинский детский дом» в Государственное казенное учреждение Ленинградской области центр помощи детям-сиротам и детям, оставшимся без попечения родителей «Тихвинский ресурсный центр по содействию семейному устройству».

На основании распоряжения Правительства Ленинградской области от 12 мая 2016 года № 218-рг «Об изменении типа отдельных казенных учреждений Ленинградской области», распоряжения комитета общего и профессионального образования Ленинградской области от 12 мая 2016 года № 1482-р Государственное казенное учреждение Ленинградской области центр помощи детям-сиротам и детям, оставшимся без попечения родителей «Тихвинский ресурсный центр по содействию семейному устройству» переименовано в Государственное бюджетное учреждение Ленинградской области центр помощи детям-сиротам и детям, оставшимся без попечения родителей «Тихвинский ресурсный центр по содействию семейному устройству».

В соответствии с постановлением Правительства Ленинградской области от 29.09.2022 года № 702 «О внесении изменений в отдельные постановления Правительства Ленинградской области об утверждении положений об органах исполнительной власти Ленинградской области», распоряжением комитета по социальной защите населения Ленинградской области от 13.12.2022 года № 03-828 «О внесении изменений в устав государственного бюджетного учреждения Ленинградской области центр помощи детям-сиротам и детям, оставшимся без попечения родителей «Тихвинский ресурсный центр по содействию семейному устройству» центр помощи детям-сиротам и детям, оставшимся без попечения родителей «Тихвинский ресурсный центр по содействию семейному устройству» передано в подведомственность комитету социальной защите населения Ленинградской области.

Учреждение является некоммерческой организацией, не преследует извлечение прибыли в качестве основной цели своей деятельности.

Наименование организации: государственное бюджетное учреждение Ленинградской области центр помощи детям-сиротам и детям, оставшимся без попечения родителей «Тихвинский ресурсный центр по содействию семейному устройству».

Организационно-правовая форма: государственное бюджетное учреждение.

Ведомственная принадлежность:

собственником имущества и учредителем Учреждения является Ленинградская область.

Полномочия собственника имущества Учреждения осуществляет Правительство Ленинградской области (далее - Собственник).

Функции и полномочия учредителя осуществляет комитет по социальной защите населения Ленинградской области (далее – Учредитель).

Место нахождения Учреждения: 187556, Россия, Ленинградская область, Тихвинский район, город Тихвин, 4 микрорайон, дом 42А.

Почтовый адрес: 187556, Россия, Ленинградская область, Тихвинский район, город Тихвин, 4 микрорайон, дом 42А.

Учреждение не имеет филиалов и представительств на территории Ленинградской области.

Основные виды деятельности по ОКВЭД – 87.90 деятельность по уходу с обеспечением проживания прочая.

Дополнительный вид деятельности по ОКВЭД – 85.41 образование дополнительное детей и взрослых

Вид собственности (по ОКФС) – 13

Тип учреждения (по ОКОПФ) – 75203

ОГРН - 1024701853274

ИНН: - 4715011047

Устав - утверждён Распоряжением комитета общего и профессионального образования Ленинградской области от 08 июня 2016 г. № 1885-р

Изменения в Устав утверждены распоряжением комитета по социальной защите населения Ленинградской области от 13.12.2022 года № 03-828 «О внесении изменений в устав государственного бюджетного учреждения Ленинградской области центр помощи детям-сиротам и детям, оставшимся без попечения родителей «Тихвинский ресурсный центр по содействию семейному устройству»

Лицензия на осуществление образовательной деятельности по образовательным программам, указанным в приложении:

- серия 47Л01 № 0001601
- регистрационный номер 663-16
- выдана комитетом общего и профессионального образования Ленинградской области;
- дата выдачи – 09 декабря 2016 года
- срок действия – бессрочно

Перечень образовательных программ, зафиксированных в приложении к лицензии:

Дополнительное образование	
№ п/п	Подвиды
1	2
Дополнительное образование детей и взрослых	

Лицензия на осуществление медицинской деятельности (за исключением указанной деятельности, осуществляемой медицинскими организациями и другими организациями, входящими в частную систему здравоохранения, на территории инновационного центра «Сколково»)

- серия ЛО № 003030
- регистрационный номер ЛО – 47 – 01 - 001572
- выдана комитетом по здравоохранению Ленинградской области
- дата выдачи 01.12.2016 год
- срок действия – бессрочно

Лицензия № АН – 78 – 000620 о 01 июля 2019 года

На осуществление деятельности по перевозкам пассажиров и иных лиц автобусами

Виды работ (услуг), выполняемых в составе лицензируемого вида деятельности, в соответствии с частью 2 статьи 12 Федерального закона «О лицензировании отдельных видов деятельности»:

Перевозки автобусами иных лиц лицензиата для его собственных нужд

Выдана Федеральной службой по надзору в сфере транспорта Северо-Западного межрегионального управления государственного автодорожного надзора.

Серия ДА № 109066

Директор – Шалагина Ирина Владимировна

Контактный телефон – (81367) 706-70

сайт: <http://tihvindd.ru/>

e-mail: tihvin_dd@mail.ru

Учреждение является некоммерческой организацией, не преследует извлечение прибыли в качестве основной цели своей деятельности.

Обучение и воспитание в Учреждении ведется на государственном языке Российской Федерации - русском.

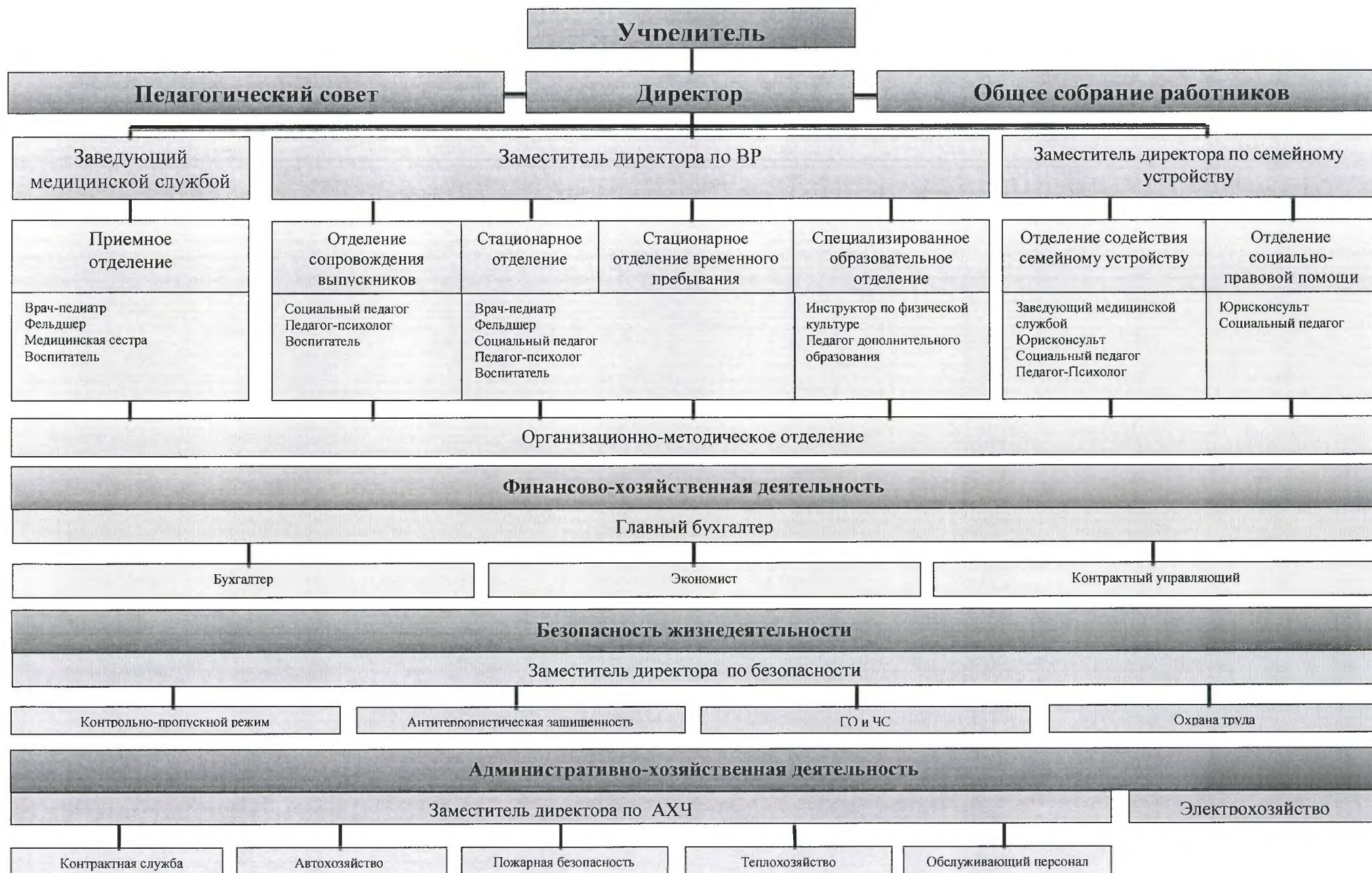
Предметом деятельности Учреждения является предоставление государственных услуг по содержанию, обучению, воспитанию и социальной адаптации детей-сирот и детей, оставшихся без попечения родителей, по содействию семейному устройству детей,

оставшихся без попечения родителей, подготовке и сопровождению замещающих семей, по постинтернатному сопровождению выпускников учреждений для детей, оставшихся без попечения родителей.

Учреждение имеет в своей структуре следующие структурные подразделения:

- приемное отделение;
- стационарное отделение;
- стационарное отделение временного пребывания;
- отделение содействия семейному устройству детей-сирот и детей, оставшихся без попечения родителей;
- отделение социально-правовой помощи;
- отделение сопровождения выпускников организаций для детей-сирот и детей, оставшихся без попечения родителей;
- организационно-методическое отделение;
- специализированное образовательное отделение.

СТРУКТУРА ГБУ ЛО "ТИХВИНСКИЙ РЕСУРСНЫЙ ЦЕНТР"



Раздел II. Сведения о контингенте детей

На 01.01.2023 г. - 46 детей, из них:

- 46 человек – постоянный состав воспитанников

в том числе:

- дошкольный возраст – 5

- обучаются в школах г. Тихвина – 21

- обучаются в СПО – 9

- ГБУ ЛО «Ефимовская коррекционная школа-интернат» - 11

В том числе: дети инвалиды - 2

Девочек – 19

Мальчиков - 27

В ГБУ ЛО «Тихвинский ресурсный центр» предоставлено бесплатное проживание и питание: 2 человека – лица из числа детей-сирот и детей, оставшихся без попечения родителей не достигших 23 летнего возраста.

Возрастной состав воспитанников

возраст	количество
до 2 х лет	0
3-4 года	2
5-6 лет	2
7 – 15 лет	33
16 лет и старше	9

Статус воспитанников

Всего воспитанников:	46 человек
1. СИРОТЫ	8 человек
2. ДЕТИ, ОСТАВШИЕСЯ БЕЗ ПОПЕЧЕНИЯ РОДИТЕЛЕЙ	38 человек
в том числе:	0 человек
3. ДЕТИ, ВРЕМЕННО ПОМЕЩЕННЫЕ В ГБУ ЛО «Тихвинский ресурсный центр», чьи родители либо попечители не могут исполнять свои обязанности в отношении детей	

Сведения о состоянии здоровья

1 группа здоровья	2 группа здоровья	3 группа здоровья	4 группа здоровья	5 группа здоровья
1	27	16	0	2

Движение детей

Прибыло	35
Выбыло	35
Из них:	
опека	19
усыновление	0
родителям	4
ДДИ	2
18 лет	7

Общее количество воспитанников ГБУ ЛО «Тихвинский ресурсный центр», переданных на различные формы семейного воспитания

Наименование показателей	Численность
Воспитанников на 31.12.2022 отчетного года	46
I. Переданы на воспитание в семью:	19
I.I. Под опеку на возмездной основе (приемная семья) в т.ч.	9
I.II. Усыновление (удочерение)	0
I.III. Родителям	4

Обучение воспитанников ГБУ ЛО «Тихвинский ресурсный центр» на 31.01.2022

Количество обучающихся	
ДОУ	5
1-4 класс	11
5-9 класс	21
10-11 класс	0
СПО	9
Не обучаются	0
Муниципальные и государственные образовательные учреждения	
МОУ «СОШ № 4»	20
МОУ «СОШ № 5»	1
ГБОУ ЛО «Ефимовская коррекционная школа-интернат»	11
Учреждения среднего профессионального образования	
ГАПОУ ЛО «БАПТ»	7
Пикалевский педагогический колледж	1
ИСПО ФГАОУ ВО «Санкт-Петербургский политехнический университет Петра Великого»	1

Раздел III. Кадровое обеспечение

Административные сотрудники - 5
 Педагогический персонал - 12
 Учебно-вспомогательный персонал - 11
 Обслуживающий персонал - 17

Возрастной состав работников

до 35 лет – 9 человек
 от 35 и старше – 36 человек
 из них пенсионеры – 19 человек

Сведения о педагогических работниках.

Количество педагогов по стажу

менее 2 лет – 0
 от 2 лет до 5 лет – 1
 от 5 лет до 10 лет – 1
 от 10 лет до 20 лет – 4
 от 20 и более – 6

Образовательный и квалификационный уровень педагогических работников

Всего	Образование		Квалификационная категория		
	высшее	среднее специальное	Соответствие занимаемой должности	Первая	Высшая
12	8	4	1	8	3

Обучение педагогических и административных работников в 2022 году

№	Название курсов	Количество человек
1	Профессиональная переподготовка по программе "Менеджмент в дошкольном образовании".	3
2	Профессиональная переподготовка по программе "Менеджмент в общем образовании".	1
3	Профессиональная переподготовка по программе "Воспитатель дошкольного образования".	1
4	Повышение квалификации по программе "Правила оказания первой помощи пострадавшим»	2
5	Повышение квалификации по программе "Организация административно-хозяйственной деятельности образовательной организации»	1
6	Повышение квалификации по программе "Организация финансово-экономической деятельности в образовательной организации»	1
7	Повышение квалификации по программе "Трудовые отношения и кадровый документооборот в образовательной организации»	1
8	Повышение квалификации по программе "Управление ресурсами образовательной организации»	1
9	Повышение квалификации по программе "Психолого-педагогическая компетентность педагога"	5
10	Повышение квалификации по программе "Технологии обучения и воспитания детей дошкольного возраста с ОВЗ по ФГОС ДО"	1
11	Повышение квалификации по программе "Цифровые образовательные инструменты в работе воспитателя"	1
12	Повышение квалификации по программе "Современные технологии работы с детьми дошкольного возраста по ФГОС ДО"	1
13	Повышение квалификации по программе "Речевое развитие детей дошкольного возраста: технологии и направления работы воспитателя"	1
14	Повышение квалификации по программе "Педагогика и методика дошкольного образования"	1
15	Повышение квалификации «Использование приложения Microsoft PowerPoint 2010 в профессиональной деятельности»	1

Награждение и поощрение и сотрудников

№	Наименование поощрения	Организатор	Кол-во
1	Знак отличия Министерства просвещения Российской Федерации "Отличник просвещения"		1
2	Знак "Ветеран труда"		1
3	Благодарность за многолетний труд в системе образования Ленинградской области.	Комитет общего и профессионального образования Ленинградской области	4
4	Благодарственное письмо «За плодотворное сотрудничество и подготовку участников мероприятий а международном портале «ФГОС онлайн»	Международный образовательно-просветительский портал «ФГОС онлайн»	1
5	Грамота за международный конкурс «Педагогический вектор» 1 место	Международный образовательно-просветительский портал «ФГОС онлайн»	1
6	Диплом 1 место. Международный конкурс педагогического мастерства	Международный образовательный портал «Солнечный свет»	1
7	Благодарность за высокий профессионализм и участие в проекте «Завуч», вклад в развитие подрастающего поколения	Проект «Завуч»	1
8	Диплом 1 место. Всероссийский конкурс «Педагог-психолог»	Международный образовательно-просветительский портал «ФГОС онлайн»	1
9	Диплом 1 место. Всероссийский конкурс «Педагогический вектор»	Образовательный портал «ФГОС онлайн»	1

Раздел IV. Выполнение государственного задания

Показатель, характеризующий содержание государственной услуги	Показатель качества государственной услуги			
	наименование показателя	единица измерения	утверждено в государственном задании на год	исполнено на отчетную дату
Содержание и воспитание детей-сирот и детей, оставшихся без попечения родителей, детей, находящихся в трудной жизненной ситуации	Среднегодовая численность воспитанников, получающих услуги	Чел.	39	100%
Содержание лиц из числа детей-сирот и детей, оставшихся без попечения родителей, завершивших пребывание в организации для детей-сирот, но не старше 23 лет	Численность граждан, получивших услугу	Чел.	2	100%
Оказание консультативной, психологической, педагогической, юридической, социальной и иной помощи лицам, усыновившим (удочерившим) или принявшим под опеку (попечительство) ребенка	Количество семей, получивших услугу	Чел.	10	100%
Оказание консультативной, психологической, педагогической, социальной и иной помощи лицам, завершивших пребывание в организации для детей-сирот	Среднегодовая численность воспитанников, получающих услуги	Чел.	32	100%

Раздел V. Содержание и воспитание детей-сирот и детей, оставшихся без попечения

родителей, детей, находящихся в трудной жизненной ситуации

Содержание и воспитание.



Предметом деятельности учреждения является предоставление государственных услуг по содержанию, обучению, воспитанию и социальной адаптации детей-сирот и детей, оставшихся без попечения родителей, по содействию семейному устройству детей, оставшихся без попечения родителей, подготовке и сопровождению замещающих семей, по постинтернатному сопровождению выпускников ГБУ ЛО «Тихвинский ресурсный центр».

Условия проживания

Учреждение обеспечивает соблюдение установленных государственными санитарно-эпидемиологическими правилами и гигиеническими нормативами (санитарными правилами) санитарно-эпидемиологических требований к обеспечению безопасности и (или) безвредности для детей факторов среды обитания, условий деятельности, используемых организацией территории, здания, помещений, оборудования и транспортных средств.

Воспитательные группы сформированы по принципу совместного проживания и пребывания в группе детей разного возраста и состояния здоровья, прежде всего полнородных и неполнородных братьев и сестер, детей - членов одной семьи или детей, находящихся в родственных отношениях, которые ранее вместе воспитывались в одной семье.

Численность детей в воспитательной группе не превышает 8 человек, а в возрасте до 4 лет - 6 человек.

Дети, являющиеся членами одной семьи или находящиеся в родственных отношениях, размещаются в одной группе. Список воспитанников утверждается приказом по основной деятельности в зависимости движения контингента.

Дети-сироты и дети, оставшиеся без попечения родителей, а также лица из числа детей-сирот и детей, оставшихся без попечения родителей, за время пребывания в организации находятся на полном государственном обеспечении (бесплатное питание, бесплатный комплект одежды, обуви и мягкого инвентаря, проживание в жилом помещении без взимания платы, бесплатное оказание медицинской помощи).

Полное государственное обеспечение, выполняется в соответствии с Областным Законом от 28 июля 2005 года N 65-ОЗ "О дополнительных гарантиях социальной поддержки детей-сирот и детей, оставшихся без попечения родителей, лиц из числа детей-сирот и детей, оставшихся без попечения родителей в Ленинградской области». Список изменяющих документов (в ред. Областных законов Ленинградской области от 30.04.2009 N 32-оз, от 18.05.2011 N 30-оз, от 15.03.2013 N 15-оз, от 29.07.2014 N 55-оз, от 13.04.2015 N 30-оз, от 21.12.2015 N 131-оз, от 16.12.2016 N 99-оз, от 17.07.2017 N 48-оз, от 17.05.2018 N 44-оз, от 12.07.2019 N 61-оз, от 20.01.2020 N 5-оз)

В Учреждении созданы благоприятные условия пребывания, приближенные к семейным, способствующие интеллектуальному, эмоциональному, духовному, нравственному и физическому развитию детей.

Проживание детей организовано по принципам семейного воспитания в воспитательных группах, размещаемых в помещениях для проживания, созданных по квартирному типу.

Перевод детей из одной воспитательной группы в другую не допускается, за исключением случаев, когда это противоречит интересам ребенка.

За воспитательной группой закреплены по 2 воспитателя (педагогических работника). Список воспитателей закрепленных за воспитательной группой утверждается приказом в зависимости движения контингента.

В организации обеспечивается возможность детям иметь индивидуальное пространство для занятий и отдыха, личные вещи в свободном беспрепятственном доступе, в том числе одежда, игрушки, книги и другие вещи, хранятся в комнате детей или других помещениях, отведенных под проживание группы, а также их сохранность.

Набор помещений воспитательных групп включает: жилые комнаты (спальни); помещение для отдыха и игр (гостиная); помещение для занятий (подготовки уроков); помещение для приема пищи; санитарно-бытовые помещения (санитарные узлы, душевая или ванная комната); комнату воспитателя; прихожую.

Туалетные комнаты и душевые размещаются в отдельных помещениях. Для детей школьного возраста жилые комнаты (спальни) предусматриваются отдельными для девочек и мальчиков.

Жилые комнаты (спальни) оборудованы стационарными кроватями в соответствии с росто-возрастными особенностями детей, шкафами для хранения личных вещей детей, тумбочками, а так же шкафами для хранения личных вещей установленными в других помещениях воспитательной группы.

Помещения для отдыха и игр (гостиная) оборудованы шкафами, тумбами, стеллажами для хранения игр и игрушек, развивающего, обучающего оборудования и инвентаря, издательской продукции, столами и стульями, мягкой мебелью (диваны, кресла) и другим оборудованием.

Помещения для занятий (подготовки уроков) оборудованы канцелярскими шкафами, столами и стульями в соответствии с росто - возрастными особенностями детей. Раздевальное помещение (прихожая) оборудованы шкафами для отдельного хранения одежды и обуви.

В каждой воспитательной группе обеспечены условия для просушивания верхней одежды и обуви детей.

Режим дня

Режим дня, обеспечивающий рациональное сочетание воспитательной и образовательной деятельности, а также общественно полезного труда и отдыха, составляется с учетом круглосуточного пребывания детей в организации для детей-сирот и учитывает участие детей в проведении массовых досуговых мероприятий, включая личное время, предоставление возможности самостоятельного выбора формы проведения досуга с учетом возраста и интересов детей.

Организация питания воспитанников

Организация питания детей осуществляется в соответствии с физиологическими нормами, возрастом и состоянием здоровья детей.

Питание детей производится согласно натуральным нормам, утверждённым Областным Законом от 28 июля 2005 года N 65-ОЗ "О дополнительных гарантиях социальной поддержки детей-сирот и детей, оставшихся без попечения родителей, лиц из числа детей-сирот и детей, оставшихся без попечения родителей в Ленинградской области» Список изменяющих документов (в ред. Областных законов Ленинградской области от 30.04.2009 N 32-оз, от 18.05.2011 N 30-оз, от 15.03.2013 N 15-оз, от 29.07.2014 N 55-оз, от 13.04.2015 N 30-оз, от 21.12.2015 N 131-оз, от 16.12.2016 N 99-оз, от 17.07.2017 N 48-оз, от 17.05.2018 N 44-оз, от 12.07.2019 N 61-оз, от 20.01.2020 N 5-оз) с соблюдением калорийности и витаминизации приготовляемой пищи.

Организация питания воспитанников осуществляется 5 раз в день.

Стоимость питания одного дня

Категория	Стоимость дня (руб./чел) фактическая
1,5-3 лет	151,42
3 – 7 лет	413,66
7 – 11 лет	285,04
11 – 18 лет	368,12

Для обеспечения здоровым питанием всех воспитанников, составлено и утверждено меню на 14 дней, в соответствии с рекомендуемой формой составления примерного меню, меню-требования, а также картотекой блюд, с помощью которой определяется набор продуктов (рецептура) для каждого блюда, его химический состав и выход. Приказ № 437 от 09.11.2021 года «Об утверждении меню питания».

В целях обеспечения и защиты прав и законных интересов детей, в том числе права жить и воспитываться в семье, организацией для детей-сирот составляется индивидуальный план развития и жизнеустройства ребенка, который утверждается соответствующим актом органа опеки и попечительства и пересматривается не реже одного раза в полгода.

Период	Количество индивидуальных планов развития и жизнеустройства детей – сирот и детей, оставшихся без попечения родителей
с 01.01.2022 по 31.12.2022	92

С целью устройства детей-сирот и детей, оставшихся без попечения родителей в семью, ГБУ ЛО «Тихвинский ресурсный центр» размещает информацию о своей деятельности, в сети интернет, в средствах массовой информации, сотрудничает с информационной газетой г. Тихвина «Дивья».

Совместно с кинокомпанией «Институт Современного Кино» и комитетом общего и профессионального образования Ленинградской области для проекта «Хочу в семью» были сняты 6 видеопаспортов на несовершеннолетних воспитанников ГБУ ЛО «Тихвинский ресурсный центр».

Совместно с БФ «Дети ждут» для каждого воспитанника создано фото портфолио.

Совместно со специалистами органа опеки и попечительства администрации Тихвинского района размещение информации о детях-сиротах на светодиодных экранах и баннерах города Тихвина.

Организация для детей-сирот посредством телефонных переговоров, переписки в сети Интернет и личных встреч обеспечивает условия для общения детей с родственниками, в том числе в целях нормализации отношений в семье и содействия возвращению ребенка в семью (за исключением случаев, когда такое общение запрещено органами опеки и попечительства законным представителям и родственникам детей в связи с тем, что оно противоречит интересам детей, в случаях и порядке, которые установлены законодательством Российской Федерации), а также с другими значимыми для детей лицами (друзьями, соседями и др.) с обеспечением соблюдения правил внутреннего распорядка организации для детей-сирот и безопасности детей как на территории организации для детей-сирот, так и за ее пределами.

Общение с родственниками

Период	Всего общаются с родственниками (человек)	Виды общения	
		По телефону и посредством сети - Интернет	Встречи на территории ресурсного центра
с 01.01.2022 по 31.12.2022	32	32	14

В 2022 году количество воспитанников ГБУ ЛО «Тихвинский ресурсный центр», временно переданных в семьи граждан на период выходных, праздничных и каникулярных дней, согласно Постановлению Правительства РФ от 19.05.2009 г. № 432 «О временной передаче детей, находящихся в организациях для детей-сирот и детей, оставшихся без попечения родителей, в семьи граждан, постоянно проживающих на территории РФ» - 22 воспитанников.

Временная передача детей в семьи граждан

Отчетный период	Количество воспитанников, проживающих в «гостевой» семье
с 01.01.2022 по 31.12.2022	22

Прием лиц, желающих усыновить (удочерить) или принять под опеку детей, обеспечен в комфортных условиях, по согласованию, в удобное для граждан время, с учетом режима дня детей. Оформляется приказом отдельно по каждому ребенку. Создана специально оборудованная комната для гостей (гостевая комната). Лицам, желающим усыновить (удочерить) или принять под опеку (попечительство) ребенка, получивших в установленном порядке направление на посещение ребенка, обеспечено ознакомление с личным делом

ребенка, а также проведение консультаций с медицинским работником, педагогом-психологом и другими работниками организации для детей-сирот.

Лицам, желающим усыновить (удочерить) или принять под опеку (попечительство) ребенка, получивших в установленном порядке направление на посещение ребенка, обеспечено ознакомление с личным делом ребенка, а также проведение консультаций с медицинским работником, педагогом-психологом и другими работниками организации для детей-сирот.

График приема лиц желающих усыновить (удочерить) или принять ребенка в замещающую семью, получивших в установленном порядке направление на посещение ребенка организован с учетом эпидемиологической обстановки, с учетом режима дня детей с возможностью посещения указанными лицами организации не менее 3 раз в неделю, включая выходные и праздничные дни. В будние дни организована возможность посещения в вечернее время.

Отчетный период	Количество лиц, желающих усыновить (удочерить) или принять ребенка в замещающую семью, получивших в установленном порядке направление на посещение ребенка
с 01.01.2022 по 31.12.2022	17

Медицинское обеспечение

Сотрудниками медицинской службы ГБУ ЛО "Тихвинский ресурсный центр" согласно приказу Министерства здравоохранения РФ № 72 Н от 15.03.2013 г. "О проведении диспансеризации пребывающих в стационарных учреждениях детей сирот и детей, находящихся в трудной жизненной ситуации", Постановлению Правительства РФ от 14.02.2013 года № 116 "О мерах по совершенствованию организации медицинской помощи детям - сиротам и детям, оставшимся без попечения родителей", на основании приказа ГБУЗ ЛО "Тихвинской МБ" от 27 декабря 2021 года № 1464 " Об организации проведения диспансеризации детей - сирот и детей, оставшихся без попечения родителей, пребывающих в стационарных учреждениях, а также усыновленных (удочеренных), принятых под опеку (попечительство) в приемную семью или патронатную семью " в ГБУ ЛО "Тихвинский ресурсный центр" организовано проведение диспансеризации воспитанников. Приказ № 20 от 13.01.2022 года «Об организации проведения диспансеризации воспитанников».

Диспансеризация детей в ГБУ ЛО "Тихвинский ресурсный центр" ежегодно проводится специалистами ГБУЗ ЛО "Тихвинская межрайонная больница имени А. Ф. Калмыкова", главный врач которого утверждает план-график, порядок проведения, состав бригады, проводящей диспансеризацию.

Работа между ГБУ ЛО "Тихвинский ресурсный центр" и ГБУЗ ЛО "Тихвинская межрайонная больница имени А. Ф. Калмыкова" конструктивна. Помощь оказывается, исходя из кадровых и технических возможностей больницы. Профилактические осмотры детей организуются с привлечением специалистов с высшим и послевузовским медицинским образованием. Все рекомендации и назначения выполняются в полном объеме

В 2022 году прошли диспансеризацию 46 воспитанников.

По итогам диспансеризации проводятся мероприятия по комплексной оценке состояния здоровья воспитанников, осуществление диагностических, лечебных и оздоровительных мероприятий, направленных на предупреждение возникновения и рецидивов детских болезней и инвалидизации. В 2022 году, нуждающиеся дети, получили специализированную стационарную медицинскую помощь:

Стационарные медицинские учреждения	Кол-во чел.	Из них, имеющие инвалидность
ЛОГБУЗ "Детская клиническая больница" г. Санкт-Петербург, травматическое отделение	1	
ЛОГБУЗ "Детская клиническая больница" г. Санкт-Петербург, пульмонологическое отделение	1	
ЛОГБУЗ "Детская клиническая больница" г. Санкт-Петербург,, офтальмологическое отделение	1	
ЛОГБУЗ "Детская клиническая больница" г. Санкт-Петербург,, неврологическое отделение	1	
ГКУЗ ЛО "Тихвинская психиатрическая больница"	4	
ГБУЗ ЛО "Тихвинская МБ" детское соматическое отделение	1	
ГБУЗ ЛО "Тихвинская МБ" детское хирургическое отделение	2	
ГБУЗ ЛО "Тихвинская МБ" инфекционное отделение	8	
ЛОГКУЗ "Свирская психиатрическая больница"	6	1
ГБУЗ ЛО «Бокситогорская МБ» инфекционное отделение	1	1
ФКУ РКИБ (республиканская инфекционная больница)	2	
Выборгский межрайонный наркологический диспансер	1	

Организация обеспечивает индивидуальное сопровождение и уход, посредством закрепления сотрудника за нуждающимся в услуге ребенком.

Сопровождающий назначается приказом директора с письменного согласия сотрудника.

Отдых и оздоровление детей в каникулярный период осуществляется в соответствии с планом работы ГБУ ЛО «Тихвинский ресурсный центр», включающим познавательные, культурно-развлекательные и физкультурно-оздоровительные мероприятия, направленные на интеллектуальное, эмоциональное, духовное, нравственное и физическое развитие детей.

В целях организации отдыха и оздоровления воспитанников ГБУ ЛО "Тихвинский ресурсный центр" воспитанникам организован отдых и оздоровление:

Наименование учреждения	Период пребывания	Кол-во чел.
ГБУ ДО ДООЦ "Россонь" им. Ю. А. Шадрина	29.12.21 - 09.01.22 г.	23
ГБУ ДО ДООЦ "Маяк" филиал ДООЛ "Орион"	26.03.22 - 03.04.22 г.	32
ГБУ ДО ДООЦ "Россонь" им. Ю. А. Шадрина	27.05.22 - 16.06.22 г.	20
ГБУ ДО ДООЦ "Маяк" филиал ДООЛ "Орион"	20.06.22 - 10.07.22 г.	29
ГБУ ДО ДООЦ "Маяк" филиал ДООЛ "Орион"	05.08.22 - 25.08.22 г.	30
ГБОУ ДО ДООЦ "Маяк" филиал ДООЛ "Восток"	29.10.22 - 06.11.22 г.	19
ГБУ ДО ДООЦ "Россонь" им. Ю. А. Шадрина	28.12.22 - 08.01.23 г.	26
ГБУЗ ЛО Санаторий "Сосновый мыс"	09.03.22 - 28.04.22 г.	8
ГБУЗ ЛО Санаторий "Сосновый мыс"	16.03.22 - 27.09.22 г.	1
ГБУЗ ЛО Санаторий "Сосновый мыс"	16.03.22 - 02.08.22 г.	1
ФГБУ ДТ Санаторий «Пушкинский»	02.08.22 – 09.01.23	1
ГБУЗ ЛО Санаторий "Сосновый мыс"	09.12.22 - 09.01.23 г.	6

В целях создания безопасных, благоприятных условий пребывания, приближенных к семейным, оказываются (помимо социальных и образовательных) медицинские услуги: воспитанники осматриваются педиатром, получают необходимую медицинскую помощь. При выявлении детей с хроническими заболеваниями проводится их диспансерное наблюдение.

Хронические заболевания, требующие диспансерного наблюдения	Кол-во детей
Бронхиальная астма	1
Язвенная болезнь луковицы ДПК	1
Железодефицитная анемия	1
ВИЧ	2
Ожирение	2

Обеспечиваются санитарно-эпидемиологические правила, необходимые для создания безопасности среды обитания детей: регулярно проводится дезинфицирование дверных ручек, пола, сан. узлов на территории ГБУ ЛО "Тихвинский ресурсный центр". А также проводится обязательная термометрия всех воспитанников, работников и посетителей учреждения. Данная информация фиксируется в соответствующих журналах.

Для сохранения эмоционального здоровья воспитанников обеспечиваются условия для общения детей с законными представителями и родственниками.

Лица, желающие усыновить (удочерить) или принять под опеку (попечительство) ребенка, получают консультации у медицинских работников ГБУ ЛО "Тихвинский ресурсный центр".

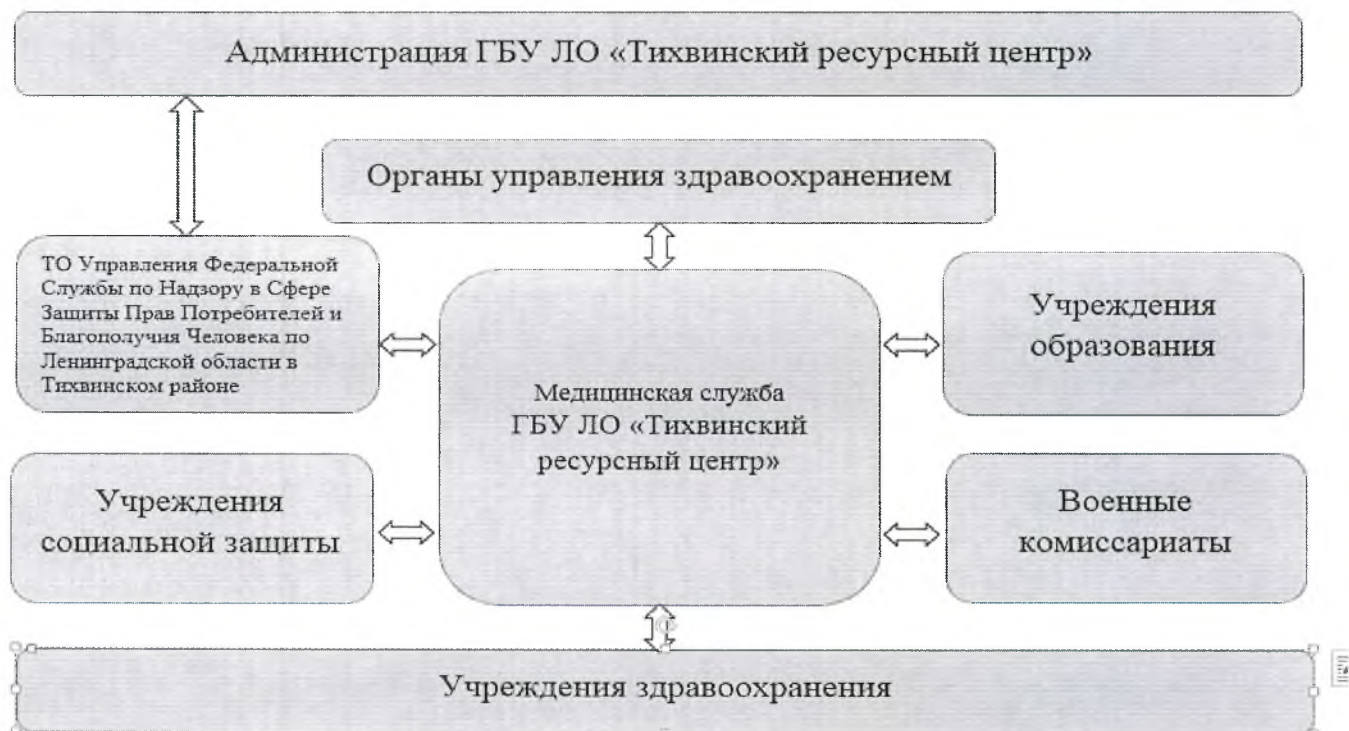
С целью передачи детей на воспитание в семью, медицинская служба ГБУ ЛО "Тихвинского ресурсного центра" проводит дополнительное медицинское обследование ребенка, а также направляет несовершеннолетнего на комплексное консультативно-диагностическое обследование в ЛОГБУЗ "Детская клиническая больница" г. Санкт-Петербург. В 2022 году обследование прошли:

Консультативно- диагностическое учреждение	Количество детей, прошедших областную медицинскую комиссию для передачи на воспитание в семью
ЛОГБУЗ "Детская клиническая больница"	50

С целью защиты и сохранения здоровья детей от негативного влияния, имеющего место в современном мире, медицинскими работниками регулярно проводится санитарно-просветительная работа с воспитанниками о вреде курения, алкоголизма, употребления ПАВ.

1 декабря 2022 года, в день борьбы со СПИДом, был проведен обучающий семинар, посвященный проблеме ВИЧ инфекции, методах ее профилактики, пропаганде безопасного, здорового образа жизни.

Организация межведомственного взаимодействия в системе охраны здоровья детей подросткового возраста



Раздел VI. Защита прав и законных интересов воспитанников

За 2022 год было принято участие в 20 судебных заседаниях в интересах несовершеннолетних детей, находящихся на полном государственном обеспечении в учреждении;

составлены и утверждены в уполномоченных органах в сфере опеки и попечительства отчеты опекуна - 81;

участие в ПМПК – 13;

подготовлено и утверждено индивидуальных планов развития и жизнеустройства -92;

проведено актов обследования, совместно с управляющими компаниями и органами опеки и попечительства в отношении воспитанников - 5;

запрос справок о регистрации форма № 9 в МФЦ районов Ленинградской области - 67;

проведено осмотров предлагаемых жилых помещений с воспитанниками старше 18 лет, оказание помощи в оформлении необходимых документов для заключения договоров безвозмездного пользования - 2;

подготовлено и направлено пакетов документов, для перевода воспитанника из Центра в ДДИ – 2.

Организована работа по обеспечению воспитанников основными документами:

получение паспортов- 4;

открытие новых личных сберегательных счетов в отделениях Сбербанка РФ – 32

Осуществляется контроль за поступлением денежных средств:

1 раз в 3 месяца отмечается поступление в сберегательных книжках - 133;

1 раз в год и при отчислении ребенка из состава воспитанников получают выписки с расчетных счетов – 81.

Организована деятельность по взысканию алиментных платежей в пользу несовершеннолетних воспитанников ресурсного центра.

В 2022 год у подано исков:

– о замене стороны исполнительного производства – 10;

– о взыскании алиментов – 2;

– о ЛРП-2;

– о признании безвестно отсутствующего родителя должника- 1.

Поданы заявления о принятии к исполнению определений городских судов Ленинградской области с комплектами документов, для осуществления взыскания алиментных платежей -10.

Меры, реализованные в отношении должников (родителей несовершеннолетних) в т.ч. привлечение:

– к уголовной ответственности ст. 157 -1;

– к административной ответственности по ст. 5.35.1 КоАП - 2.

Общее количество поданных запросов в отделы службы судебных приставов с заявлениями о проведении проверки по факту злостного уклонения от уплаты средств на содержание детей и неисполнении исполнительных документов – 31.

Общая статистика по учреждению на 31.12.2022 года:

Имеют право на получение алиментов – 33 воспитанников, по состоянию на 4 квартал 2022 года получают - 8 воспитанников.

Ведется работа по подготовке документов и формированию личного дела воспитанника с целью обеспечения жилыми помещениями детей – сирот и детей, оставшихся без попечения родителей.

С этой целью были проведены следующие мероприятия:

Поданы в отделы опеки и попечительства Всеволожского, Госненского, Приозерского, Кингисеппского, Тихвинского районов ЛО заявления:

– «О включении в список детей-сирот и детей, оставшихся без попечения родителей, лиц из числа детей-сирот и детей, оставшихся без попечения родителей, лиц, которые относились к категории детей-сирот и детей, оставшихся без попечения родителей,

лиц из числа детей-сирот и детей, оставшихся без попечения родителей, и достигли возраста 23 лет, которые подлежат обеспечению жилыми помещениями» - 6;

- «Об установлении факта невозможности проживания в жилом помещении» - 5.

Поданы в отделы опеки и попечительства Сланцевского, Тихвинского, Приозерского, Киришского, Тосненского, Волховского, Всеволожского районов ЛО заявления «Об освобождении от оплаты за жилые помещения и коммунальные услуги» - 25.

Список воспитанников, включенных в план обеспечения жилым помещением из специализированного жилого фонда – 11:

- на территории Тихвинского района – 1;
- на территории Кингисеппского района – 2;
- на территории Бокситогорского района – 1;
- на территории Волховского района – 1 ;
- на территории Тосненского района- 1;
- на территории Приозерского района- 1;
- на территории Всеволожского района-1;
- на территории Сланцевского района –3 .

В 2022 году получили квартиры 5 человека и 3 - предоставлен съём жилого помещения.

Обеспечена своевременная передача в отдел опеки и попечительства Комитета социальной защиты населения Тихвинского муниципального района Ленинградской области изменений и дополнений к анкетам воспитанников в федеральную базу данных.

Год	Количество анкет	Количество дополнений и изменений
2022	35	214

Обеспечена подача заявлений с пакетом документов на воспитанников в ПФРФ по Тихвинскому району Ленинградской области для оформления пенсий воспитанникам в случае смерти родителей, а так же организован контроль за поступлением пенсий на лицевой счет воспитанников.

В 2022 году подано 1 заявление на оформление пенсий.

Получают пенсию по СПК (за 1 родителя)	Получают пенсию по СПК (круглый сирота)	Получают пенсию по инвалидности	Получают пенсию по заболеванию
5	5	1	2

Всего пенсионеров – 13.

В том числе:

- социальная пенсия – 10 – ст. 11, 18, 23 – ФЗ «О государственном пенсионном обеспечении»;
- пенсия по заболеванию – 2;
- пенсия по инвалидности - 1.

Направлены документы по запросу военного комиссариата Тихвинского района Ленинградской области. Поставлены на воинский учет - 3 воспитанников. При прохождении медицинской призывной комиссии законодательство соблюдается.

Ведется работа по оформлению наследства:

- на жилые помещения - 4 воспитанника,
- на денежные средства - 2 воспитанника.

Оформлена регистрация по месту пребывания воспитанников - 35 человека.

Раздел VII. Профилактика правонарушений

При поступлении детей в ГБУ ЛО «Тихвинский ресурсный центр» социальными педагогами учреждения направляются запросы в ОМВД того района от куда прибыл ребенок для получения необходимой информации о несовершеннолетнем. Сотрудниками ГБУ ЛО

«Тихвинский ресурсный центр» принимаются меры по выявлению несовершеннолетних, склонных к девиантному поведению. С каждым проводится индивидуальная работа. В учреждении организована работа «Совета профилактики». Межведомственное взаимодействие и обмен информацией между ГБУ ЛО «Тихвинский ресурсный центр» и организациями и органами внутренних дел осуществляется на постоянной основе через совместное планирование деятельности и проведение мероприятий, направленных на профилактику безнадзорности, беспризорности и правонарушений несовершеннолетних обучающихся, их правовое воспитание, организацию личных встреч сотрудников, обмен сведениями и различными документами, в том числе посредством электронной почты. состоящих на профилактическом учете в ОУУП и ПДНП – 2 ребенок, состоящих на профилактическом учете в ресурсном центре - 2. самовольный уход - 3



С целью профилактики безнадзорности, правонарушений и антиобщественных действий несовершеннолетними воспитанниками, координация деятельности педагогического коллектива ГБУ ЛО «Тихвинский ресурсный центр» в решении проблем личностного развития и сопровождения воспитанников регламентируется локальными актами.

Раздел VIII. Оказание консультативной, психологической, педагогической, юридической, социальной и иной помощи лицам, усыновившим (удочерившим) или принявшим под опеку

В 2022 году сотрудники отделения по сопровождению замещающих семей работали согласно утвержденному плану работы.

Целью сопровождения замещающих семей являлось обеспечение выполнения государственного задания и комплексной помощи замещающим семьям в условиях эффективной семейной заботы.

Для реализации поставленной цели были сформулированы следующие задачи:

- создание оптимальных условий для развития и социализации ребенка, переданного на воспитание в семью;
- предотвращение отказа от ребенка, переданного в замещающую семью;
- оказание профессиональной консультативной, психологической, педагогической, юридической, социальной помощи приемной семье;
- профилактика кризисных ситуаций и содействие укреплению семьи.

В 2022 году государственная услуга была оказана - 10 замещающим семьям.

В настоящее время в 10 замещающих семьях воспитывается 18 приемных детей.

С целью максимально возможной интеграцией семьи и ребенка в социум, поддержки семьи на пути самостоятельного решения проблем в ГБУ ЛО «Тихвинский ресурсный центр» ведется работа по оказанию комплексной помощи замещающим семьям.

Проводится ежеквартально анализ, мониторинг, составляются отчеты о деятельности Службы сопровождения:

№ п/п	Наименование показателя	за 1 квартал	за 2 квартал	Всего за полугодие	за 3 квартал	за 4 квартал	Итого за 2022г.
1.	Общее количество замещающих семей в соответствии с государственным заданием на 2022 год, утвержденным КОПО ЛО	10	10	10	10	10	10
1.1	в них подопечных	18	18	18	18	10	18
2.	Количество заключенных за отчетный период договоров о сопровождении замещающих семей	2	4	6	5	1	10
3.	Общее количество индивидуальных консультаций, занятий, полученных замещающими родителями, из них:	156	145	301	120	98	519
	педагога-психолога	44	58	102	39	38	179
	социального педагога	78	57	135	41	39	215
	юрисконсульта	24	19	43	28	12	83
	учителя-логопеда	-	-	-	-	-	-
	учителя-дефектолога	-	-	-	-	-	-
	врача-педиатра	10	11	21	12	9	42
3.1	Общее количество замещающих родителей, получивших индивидуальные консультации, принявших участие в занятиях	14	13	14	14	8	14
4.	Общее количество индивидуальных консультаций, занятий, полученных подопечными, из них:	31	44	75	20	29	124
	педагога-психолога	15	28	43	11	19	73
	социального педагога	13	14	27	9	8	44
	юрисконсульта	1	1	2	-	1	3
	учителя-логопеда	-	-	-	-	-	-
	учителя-дефектолога	-	-	-	-	-	-
	врача-педиатра	2	1	3	-	1	4
4.1	Общее количество подопечных, получивших индивидуальные консультации, принявших участие в занятиях	13	12	13	12	10	12
5.	Количество замещающих семей, получивших психолого-педагогическую и медико-социальную помощь в групповых формах работы	5	3	8	4	2	8
5.1	в них детей (подопечных и родных)	6	4	10	4	2	16
5.2	в них замещающих родителей	5	3	8	4	2	14
6.	Количество мероприятий, организованных для замещающих семей, из них:	-	1	1	2	2	5
6.1	на базе центра	-	-	-	1	1	2

6.2	на базе других организаций	-	1	1	1	1	3
7.	Количество замещающих семей, которым оказано кризисное сопровождение	3	2	5	2	3	10
7.1	в них подопечных	6	2	8	2	3	13
7.2	из них помещенных на полное государственное обеспечение в организации для детей-сирот и детей, оставшихся без попечения родителей	-	-	-	-	-	-
8.	Количество консультаций для замещающих семей, находящихся в кризисной ситуации, с выездом специалистов в семью	18	16	34	18	12	64
9.	Количество консультаций для замещающих семей, находящихся в кризисной ситуации, полученных специалистами Центра	15	19	34	14	8	56

Разработаны и распространены раздаточные материалы о деятельности ресурсного центра в виде пособий, заметок, листовок, буклетов, программ, бюллетеней, брошюр, методических рекомендаций для родителей и детей.

№ п/п	Способы обеспечения доступа граждан к правовой информации, состав которой определен в пункте 2 Порядка правового информирования населения Ленинградской области, утвержденного постановлением Правительства Ленинградской области от 19 сентября 2013 года № 301	Органом исполнительной власти Ленинградской области	Подведомственными учреждениями (указать количество учреждений, которые правовым актом органа исполнительной власти Ленинградской области включены в государственную систему оказания бесплатной юридической помощи)
1.	Размещение правовой информации органом исполнительной власти Ленинградской области в сети "Интернет" (подведомственным учреждением)	(указать доменный адрес сайта, если есть)	http://тхв.ресурсный-центр-ло.рф/
		(количество материалов)	19
2.	Размещение правовой информации в средствах массовой информации путем включения правовой информации в публикации, подготовленные по заказу или при участии органа исполнительной власти Ленинградской области (подведомственного учреждения)	(количество публикаций)	2
3.	Включение правовой информации в брошюры, буклеты, памятки и иную печатную продукцию, издание (изготовление) которой осуществляется по заказу или при участии органа исполнительной власти Ленинградской области (подведомственного учреждения)	(наименования печатной продукции и тираж в экземплярах)	Буклеты – 16 шт. по 10 экземпляров Брошюры – 4 шт. по 15 экземпляров
4.	Иные способы обеспечения доступа	(указать)	Информационный стенд,

<p>граждан к правовой информации (инфомат, информационный стенд, доведение до граждан правовой информации в ходе публичных выступлений должностных лиц органа исполнительной власти Ленинградской области (подведомственного учреждения), доведение до граждан правовой информации в ходе личного приема граждан должностными лицами органа исполнительной власти Ленинградской области (подведомственного учреждения и др.)</p>	<p>способы и их количество)</p>	<p>расположенный в ГБУ ЛО «Тихвинский ресурсный центр» - 6 Личный прием – 34 Дистанционный прием (телефонная связь, посредством сети «Интернет») – 218</p>
--	---------------------------------	--

Межведомственное взаимодействие.

С целью эффективного и качественного сопровождения замещающих семей по недопущению случаев отказа от приемных детей и возврата их в государственные учреждения осуществлялось межведомственное взаимодействие с учреждениями и организациями:

Межведомственное взаимодействие по сопровождению замещающих семей



С помощью межведомственного взаимодействия и своевременному включению в работу специалистов были урегулированы многие конфликтные ситуации и предупреждены эмоциональные, интеллектуальные и поведенческие проблемы детей.

Раздел IX. Постинтернатное сопровождение

Работа педагогических работников строится на принципах индивидуального подхода и комплексного решения проблем выпускника; переориентации иждивенческой психологии на стремление справиться с жизненными проблемами собственными силами. ориентации на работу в современном правовом поле, конфиденциальности.

Цель: Оказание консультативной психологической, педагогической, юридической, социальной и иной помощи лицам из числа сирот и детей, оставшихся без попечения родителей

завершивших пребывание в организации для детей сирот. Комплексное сопровождение постинтернатной адаптации выпускников, защита и реализация их прав и интересов.

Задачи:

- оказание содействия выпускникам в решении проблем их самообеспечения, реализация собственных возможностей по преодолению сложных жизненных ситуаций;
- обеспечение индивидуального комплексного сопровождения постинтернатной адаптации;
- содействие в реализации социальных гарантий;
- оказание консультативной, социально-правовой и социально-педагогической помощи;
- содействие социально-бытовой устроенности выпускника;
- содействие в получении образования, трудоустройстве, адаптации в обществе, организации досуга, помощь в реализации и защите их личных, жилищных, имущественных, иных прав и законных интересов.

Объем государственного задания на 2022 год определен - 32 выпускника.

Закрыты договора с выпускниками по достижении 23 лет - 6 чел.

Заключены договора - 1 чел.

Социальное положение выпускников, находящихся на постинтернатном сопровождении:

- обучаются в организациях среднего профессионального образования - 8 человек;
- работают - 17 человека;
- служба в рядах РА – 4 человека;
- в Центре занятости населения - 3 человек;
- находятся в местах лишения свободы – 0

С каждым выпускником составлен индивидуальный маршрут по сопровождению.

За отчетный период с выпускниками проведены социально-педагогические консультации, направленные на формирование и развитие навыков, необходимых для независимого проживания и социальную адаптацию.

Из 32 выпускников, находившихся на постинтернатном сопровождении в официальном браке состоит - 11 человека.

В учреждении организованы условия для временного бесплатного проживания выпускников до 23 лет в «Социальной квартире».

Схема взаимодействия постинтернатного сопровождения.



Раздел X. Участие воспитанников в жизнедеятельности центра

В Учреждении обеспечено обучение детей по дополнительным общеразвивающим программам, в том числе посещение детьми клубов, секций, кружков, студий и объединений по интересам, действующих в иных организациях, а также участие в конкурсах, олимпиадах, выставках, смотрах и массовых мероприятиях для детей с учетом их возраста и состояния здоровья, физического и психического развития.

Обеспечивается обучение по дополнительным общеразвивающим программам:

1. Дополнительная общеразвивающая программа «Домоведение», утв. приказом № 5 от 28.02.2022 года;
2. Дополнительная общеразвивающая программа «Технология обработки пищевых продуктов», утв. приказом № 5 от 28.02.2022 года;
3. Дополнительная общеразвивающая программа «Общая физическая подготовка», утв. приказом № 5 от 28.02.2022 года.

Образовательный процесс в организации организован с учетом возраста и индивидуальных особенностей детей.

Воспитанникам обеспечивается адекватная их возрасту и полу занятость, проводятся занятия с педагогами дополнительного образования, дети участвуют в региональных мероприятиях, занимают призовые места.

Реализуется программа, направленная на работу с одаренными детьми через:

- сбор информации (через мониторинг, наблюдение) по расширению возможностей реализации умственного, творческого потенциала детей в урочной и внеурочной деятельности;
- разработку индивидуальных программ развития одарённых учащихся;
- составление базы одаренных детей;
- занятость во внеурочное время- 100%;
- участие в конкурсах детского творчества, спортивных соревнованиях и т.д. ежегодно на разных уровнях (районный, региональный, всероссийский).

В рамках внеурочной деятельности, совместно с отделением по Ленинградской области Северо-Западного главного управления Центро -Банка Российской Федерации организован цикл мероприятий по основам финансовой грамотности.

2022 год		
Наименование мероприятия	Уровень	Результат
XXXI Всероссийская олимпиада по литературному чтению	Всероссийский	1 место
XXXI Всероссийская олимпиада по математике	Всероссийский	3 место
XXXI Всероссийская олимпиада по окружающему миру	Всероссийский	1 место
Международная интернет-олимпиада «Солнечный свет»	Международный	два 1х места
Международный конкурс «Внеурочная деятельность»	Международный	1 место
Смотр художественной самодеятельности	Муниципальный	3 место
Благодарственное письмо депутата законодательного собрания Ленинградской области А. Петрова за высокие результаты в VI национальном чемпионате профессионального мастерства среди инвалидов и лиц с ОВЗ «Абилимпикс»	Национальный	4 благодарственных письма 4 призовых места

Раздел XI. Взаимодействие с общественными и государственными организациями

В Учреждении в доступной для детей в приемлемой для них форме обеспечена информация о правах ребенка, об Уставе и о правилах внутреннего распорядка, об органах государственной власти, органах местного самоуправления и их должностных лицах, осуществляющих деятельность по защите прав и законных интересов несовершеннолетних, об органах опеки и попечительства, органах внутренних дел, о прокуратуре, судах, об Уполномоченном по правам человека в Российской Федерации, Уполномоченном при Президенте Российской Федерации по правам ребенка и (или) уполномоченных по правам человека в субъектах Российской Федерации, уполномоченных по правам ребенка в субъектах Российской Федерации, о комиссии по делам несовершеннолетних и защите их прав, в том числе информацию о номерах телефонов, включая круглосуточные выделенные телефоны специальной (экстренной) помощи (психологической, юридической и других), и об адресах (почтовых и электронных) указанных органов и организаций, а также возможность беспрепятственного обращения детей в указанные органы и получения детьми бесплатной квалифицированной юридической помощи в соответствии с Федеральным законом "О бесплатной юридической помощи в Российской Федерации". Информационные стенды находятся на I этаже здания и в воспитательных группах.

Межведомственное взаимодействие как механизм реализации воспитательных аспектов

ОБРАЗОВАНИЕ И ВОСПИТАНИЕ

ОБЩЕЕ ОБРАЗОВАНИЕ: ДОШКОЛЬНОЕ, ШКОЛЬНОЕ УЧРЕЖДЕНИЯ ДОПОЛНИТЕЛЬНОГО ОБРАЗОВАНИЯ – формирование лидерских качеств, необходимых для самореализации: – воспитание творческой личности

УЧРЕЖДЕНИЯ КУЛЬТУРЫ – формирование целостной социокультурной среды: – воспитание духовно - нравственных качеств личности

ГО и ЧС, ГИБДД, ПРОКУРАТУРА, ПДН, и т.д. – формирование безопасного образовательного пространства – воспитание осознанного безопасного образа жизни для себя и для окружающих

ПРОФЕССИОНАЛЬНОЕ ОБРАЗОВАНИЕ, ПРОМЫШЛЕННАЯ СФЕРА – формирование единого образовательного пространства с целью профессиональной самореализации: – воспитание уважительного отношения к труду

УЧРЕЖДЕНИЯ СПОРТА – формирование общегородского спортивного пространства для мотивации здорового образа жизни: – воспитание волевых качеств личности

ОБЩЕСТВЕННЫЕ ОРГАНИЗАЦИИ, СОВЕТ ВЕТЕРАНОВ – формирование образовательного пространства, реализующего патриотическое воспитание: – воспитание патриота города, региона, страны

СЕМЬЯ – формирование образовательной среды семейного воспитания: – воспитание лучших семейных традиций

Высококультурная личность, ведущая здоровый безопасный образ жизни, эффективно решающая профориентационные задачи, уважающая результаты деятельности предыдущих поколений, понимающая свое созидательное предназначение для будущего своего города, региона, страны.

Учреждение взаимодействует с негосударственными некоммерческими организациями, благотворительными фондами, а также отдельными гражданами – добровольцами (волонтерами) осуществляется в целях реализации мероприятий, направленных на профилактику социального сиротства и совершенствование организации деятельности по воспитанию, обучению, обеспечению сопровождения детей в случае оказания детям медицинской помощи, развитию и социальной адаптации детей, подготовке к самостоятельной жизни и оказанию детям юридической помощи в порядке, установленном законодательством Российской Федерации:

1. ЛОО ООБФ «РФД»
2. Некоммерческая организация Благотворительный фонд «Добродушие»
3. Некоммерческая организация «Центр организации мероприятий для детей с ограниченными возможностями здоровья и детей «группы риска» «Волшебный дирижабль»

Отчет учреждения размещен на сайте учреждения <http://тхв.ресурсный-центр-ло.рф>

Директор ГБУ ЛО «Тихвинский ресурсный центр»



И.В. Шалагина

