

**Ежегодный отчет**  
**организации для детей – сирот и детей, оставшихся без попечения**  
**родителей (в соответствии с требованиями Постановления**  
**правительства РФ от 24.05.2014 № 481) за 2024 год**  
**Государственного бюджетного учреждения Ленинградской области**  
**центр помощи детям сиротам и детям, оставшимся без попечения**  
**родителей «Тихвинский ресурсный центр по содействию**  
**семейному устройству»**

**Раздел 1. информация об организации для детей-сирот, о задачах ее деятельности,**  
**об условиях содержания, воспитания и получения образования детьми в организации**  
**для детей-сирот**

Государственное бюджетное учреждение Ленинградской области центр помощи детям-сиротам и детям, оставшимся без попечения родителей «Тихвинский ресурсный центр по содействию семейному устройству» (далее - Учреждение) первоначально создан на основании постановления главы администрации Тихвинского района Ленинградской области от 01 марта 1995 года № 207 «Об организации детского дома при отделе образования администрации Тихвинского района», как детский дом.

На основании приказа Комитета по образованию администрации муниципального образования «Тихвинский район Ленинградской области» от 04 февраля 2000 года № 47 «Об утверждении муниципального образовательного учреждения для детей-сирот и детей, оставшихся без попечения родителей «Тихвинский детский дом» детский дом переименован в муниципальное образовательное учреждение для детей-сирот и детей, оставшихся без попечения родителей «Тихвинский детский дом».

В соответствии с постановлением администрации муниципального образования Тихвинский муниципальный район Ленинградской области от 21 декабря 2010 года № 01-2126-а у муниципального образовательного учреждения для детей-сирот и детей, оставшихся без попечения родителей «Тихвинский детский дом» изменен тип на муниципальное казенное образовательное учреждение для детей-сирот и детей, оставшихся без попечения родителей «Тихвинский детский дом».

В соответствии с распоряжением Правительства Ленинградской области от 09 декабря 2013 года № 574-р «О принятии в государственную собственность Ленинградской области муниципальных казенных образовательных учреждений для детей-сирот и детей, оставшихся без попечения родителей, и муниципальных бюджетных образовательных учреждений для детей-сирот и детей, оставшихся без попечения родителей» муниципальное казенное образовательное учреждение для детей-сирот и детей, оставшихся без попечения родителей «Тихвинский детский дом» передано в ведение Ленинградской области и переименовано в Государственное казенное образовательное учреждение Ленинградской области для детей-сирот и детей, оставшихся без попечения родителей «Тихвинский детский дом».

Распоряжением комитета общего и профессионального образования Ленинградской области от 02 декабря 2015 года № 3017-р «О переименовании государственных автономных, бюджетных и казенных образовательных учреждений Ленинградской области, осуществляющих образовательную деятельность, подведомственных комитету общего и профессионального образования Ленинградской области» принято решение о

переименовании Государственного казенного образовательного учреждения Ленинградской области для детей-сирот и детей, оставшихся без попечения родителей «Тихвинский детский дом» в Государственное казенное учреждение Ленинградской области центр помощи детям-сиротам и детям, оставшимся без попечения родителей «Тихвинский ресурсный центр по содействию семейному устройству».

На основании распоряжения Правительства Ленинградской области от 12 мая 2016 года № 218-рг «Об изменении типа отдельных казенных учреждений Ленинградской области», распоряжения комитета общего и профессионального образования Ленинградской области от 12 мая 2016 года № 1482-р Государственное казенное учреждение Ленинградской области центр помощи детям-сиротам и детям, оставшимся без попечения родителей «Тихвинский ресурсный центр по содействию семейному устройству» переименовано в Государственное бюджетное учреждение Ленинградской области центр помощи детям-сиротам и детям, оставшимся без попечения родителей «Тихвинский ресурсный центр по содействию семейному устройству».

В соответствии с постановлением Правительства Ленинградской области от 29.09.2022 года № 702 «О внесении изменений в отдельные постановления Правительства Ленинградской области об утверждении положений об органах исполнительной власти Ленинградской области», распоряжением комитета по социальной защите населения Ленинградской области от 13.12.2022 года № 03-828 «О внесении изменений в устав государственного бюджетного учреждения Ленинградской области центр помощи детям-сиротам и детям, оставшимся без попечения родителей «Тихвинский ресурсный центр по содействию семейному устройству» центр помощи детям-сиротам и детям, оставшимся без попечения родителей «Тихвинский ресурсный центр по содействию семейному устройству» передано в подведомственность комитету социальной защите населения Ленинградской области.

Новая редакция Устава издана в соответствии с постановлением Правительства Ленинградской области от 7 мая 2004 года № 80 2Об утверждении примерной формы Устава государственного бюджетного учреждения Ленинградской области»

Учреждение является некоммерческой организацией, созданной в соответствии с Гражданским кодексом Российской Федерации для выполнения работ, оказания услуг в целях осуществления предусмотренных законодательством российской Федерации полномочий комитета по социальной защите населения Ленинградской области, не преследует извлечение прибыли в качестве основной цели своей деятельности.

**Наименование организации:** государственное бюджетное учреждение Ленинградской области центр помощи детям-сиротам и детям, оставшимся без попечения родителей «Тихвинский ресурсный центр по содействию семейному устройству».

**Организационно-правовая форма:** государственное бюджетное учреждение.

**Ведомственная принадлежность:**

собственником имущества и учредителем Учреждения является Ленинградская область. Полномочия собственника имущества Учреждения осуществляет Правительство Ленинградской области (далее - Собственник).

Функции и полномочия учредителя осуществляет комитет по социальной защите населения Ленинградской области (далее – уполномоченный орган).

**Место нахождения Учреждения:** 187556, Ленинградская область, Тихвинский район, город Тихвин, 4 микрорайон, дом 42А.

**Почтовый адрес:** 187556, Ленинградская область, Тихвинский район, город Тихвин, 4 микрорайон, дом 42А.

Учреждение не имеет филиалов и представительств.

**Основные виды деятельности по ОКВЭД – 87.90** *деятельность по уходу с обеспечением проживания прочая.*

**Дополнительный вид деятельности по ОКВЭД – 85.41** *образование дополнительное детей и взрослых*

**Устав (новая редакция)** - утверждён Распоряжением комитета по социальной защите населения Ленинградской области от 20 октября 2023 г. № 03-669

**Лицензия на осуществление образовательной деятельности по образовательным программам, указанным в приложении:**

- серия 47ЛО1 № 0001601
- регистрационный номер 663-16
- выдана комитетом общего и профессионального образования Ленинградской области;
- дата выдачи – 09 декабря 2016 года
- срок действия – бессрочно

**Перечень образовательных программ, зафиксированных в приложении к лицензии:**

Дополнительное образование	
№	Подвиды
1	2
	Дополнительное образование детей и взрослых

**Лицензия на осуществление медицинской деятельности (за исключением указанной деятельности, осуществляемой медицинскими организациями и другими организациями, входящими в частную систему здравоохранения, на территории инновационного центра «Сколково»)**

- серия ЛО № 003030
- регистрационный номер ЛО – 47 – 01 - 001572
- выдана комитетом по здравоохранению Ленинградской области
- дата выдачи 01.12.2016 год
- срок действия – бессрочно

**Лицензия № АН – 78 – 000620 о 01 июля 2019 года**

**На осуществление деятельности по перевозкам пассажиров и иных лиц автобусами**

Виды работ (услуг), выполняемых в составе лицензируемого вида деятельности, в соответствии с частью 2 статьи 12 Федерального закона «О лицензировании отдельных видов деятельности»:

**Перевозки автобусами иных лиц лицензиата для его собственных нужд**

Выдана Федеральной службой по надзору в сфере транспорта Северо-Западного межрегионального управления государственного автодорожного надзора.

Серия ДА № 109066

**Директор – Шалагина Ирина Владимировна**

**Контактный телефон – (81367) 706-70**

**сайт: <https://txv-ресурсный-центр-ло.рф/>**

**e-mail: [tihvin\\_dd@mail.ru](mailto:tihvin_dd@mail.ru)**

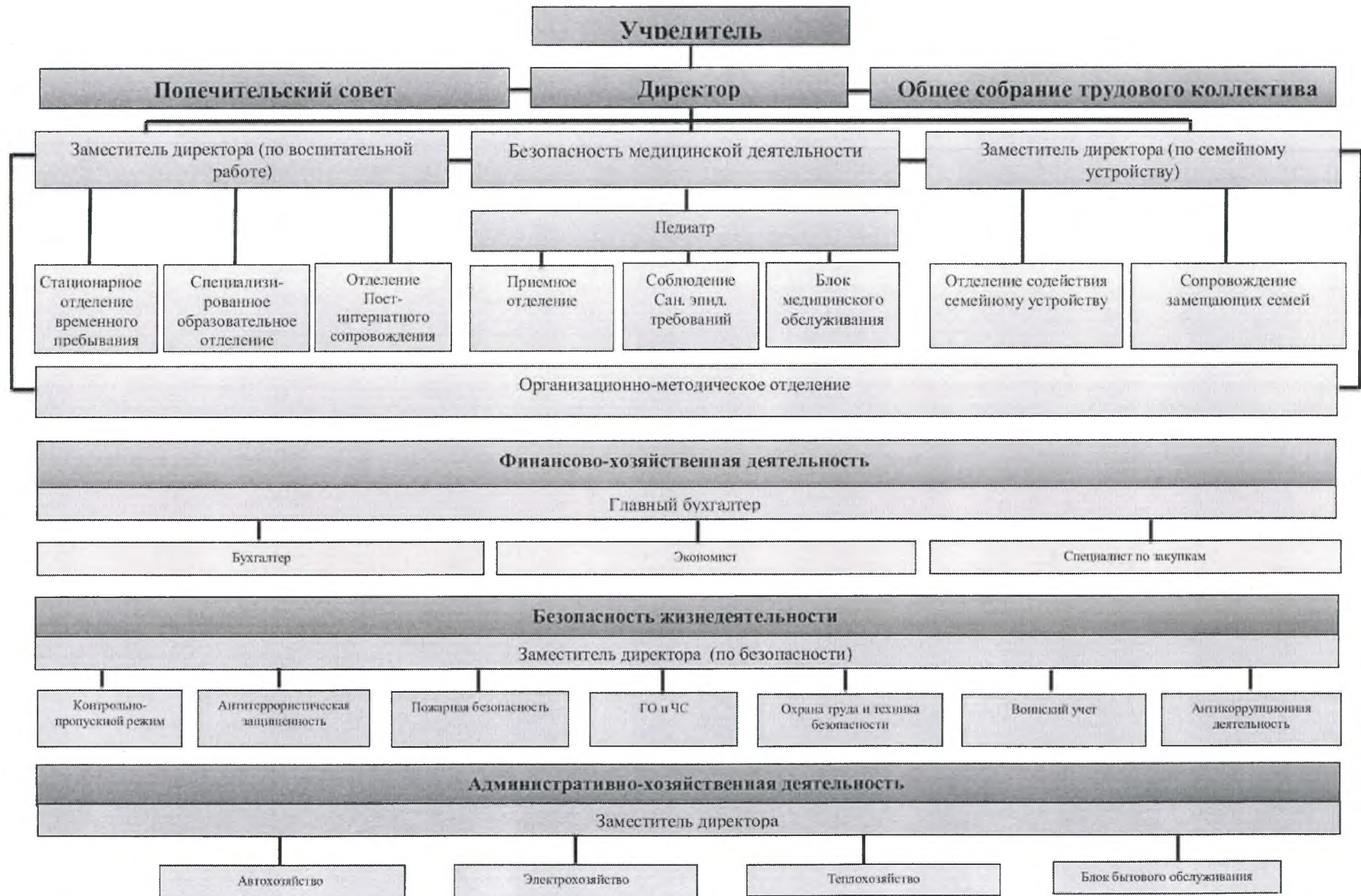
Обучение и воспитание в Учреждении ведется на государственном языке Российской Федерации - русском.

Предметом деятельности Учреждения является деятельность по содержанию и воспитанию детей-сирот и детей от рождения до 18 лет, защите прав и законных интересов детей, находящихся в Учреждении, сопровождению деятельности органов опеки и попечительства Ленинградской области, направленная на достижение целей создания Учреждения.

Учреждение имеет в своей структуре следующие структурные подразделения:

- приемное отделение;
- стационарное отделение;
- стационарное отделение временного пребывания;
- отделение содействия семейному устройству детей-сирот пи детей, оставшихся без попечения родителей;
- отделение социально-правовой помощи;
- отделение сопровождения выпускников организаций для детей-сирот и детей, оставшихся без попечения родителей;
- организационно-методическое отделение;
- специализированное образовательное отделение.

## СТРУКТУРА ГБУ ЛО "ТИХВИНСКИЙ РЕСУРСНЫЙ ЦЕНТР"



## Раздел II. Сведения о контингенте детей

На 31.12.2024 г. - 47 детей, из них:

- 47 человек – постоянный состав воспитанников

в том числе:

- дошкольный возраст – 6

в том числе:

Государственное казенное учреждение здравоохранения Ленинградской области «Всеволожский специализированный центр для детей» - 2

Государственное казенное учреждение здравоохранения Ленинградской области «Лужский специализированный центр для детей» - 5

- обучаются в школах г. Тихвина – 20

- обучаются в СПО – 3

- обучаются в ГБУ ЛО «Ефимовская коррекционная школа-интернат» - 19

В том числе: дети инвалиды - 3

Девочек – 18

Мальчиков - 27

### **Возрастной состав воспитанников**

возраст	количество
0-3 лет	4
3-7 лет	2
7-12 лет	8
12 лет и старше	33

### **Статус воспитанников**

<b>Всего воспитанников:</b>	<b>47 человек</b>
<b>1. СИРОТЫ</b>	<b>12 человек</b>
<b>2. ДЕТИ, ОСТАВШИЕСЯ БЕЗ ПОПЕЧЕНИЯ РОДИТЕЛЕЙ</b>	<b>32 человек</b>
в том числе:	<b>3 человека</b>
<b>3. ДЕТИ, ВРЕМЕННО ПОМЕЩЕННЫЕ В ГБУ ЛО «Тихвинский ресурсный центр», чьи родители либо попечители не могут исполнять свои обязанности в отношении детей</b>	

### **Движение детей**

<b>Прибыло</b>	<b>31</b>
<b>Выбыло</b>	<b>21</b>
<b>Из них:</b>	
<b>Замещающая семья</b>	<b>7</b>
<b>Кровная семья</b>	<b>14</b>
<b>18 лет</b>	<b>5</b>

## Раздел III. Кадровое обеспечение

Административные сотрудники - 5

Педагогический персонал - 13

Учебно-вспомогательный персонал - 13

Обслуживающий персонал - 18

### **Возрастной состав работников**

до 35 лет – 2 человек

от 35 и старше – 47 человек

из них пенсионеры – 20 человек

### **Сведения о педагогических работниках. Количество педагогов по стажу**

менее 2 лет – 0

от 2 лет до 5 лет – 1

от 5 лет до 10 лет – 3

от 10 лет до 20 лет – 2

от 20 и более – 7

**Образовательный и квалификационный уровень педагогических работников**

Всего	Образование		Квалификационная категория		
	высшее	среднее специальное	Соответствие занимаемой должности	Первая	Высшая
13	9	4	5	4	4

Сроки повышения квалификации педагогических работников ГБУ ЛО «Тихвинский ресурсный центр» в отчётном периоде соблюдены.

Информация размещена на сайте учреждения <http://тхв-ресурсный-центр-ло.рф/company/requisites/rukovodstvo-pedagogicheskiiy-sostav.php>

**Обучение педагогических и административных работников в 2024 году**

№	Название курсов	Количество человек
1	Автономная некоммерческая организация дополнительного профессионального образования "Институт современных технологий и менеджмента", по программе "Государственное и муниципальное управление с социальной сфере".	2
2	2024 г. АНО ДПО "Многопрофильный институт подготовки специалистов", повышение квалификации по дополнительной профессиональной программе "Современные технологии педагогической деятельности в социальных учреждениях"	12
3	2024 г. ФГБОУ ВО "Московский государственный психолого-педагогический университет", по дополнительной профессиональной программе "Обеспечение и защита прав и законных интересов детей, их социальных и иных государственных гарантий"	1
4	2024г. ГАОУ ВО ЛО "Ленинградский государственный университет имени А.С. Пушкина" Удостоверение о повышении квалификации № 27 00691185 от 31.10.2024 г. Рег.№ 3722 по программе повышения квалификации "Руководитель в системе государственного и муниципального управления"	1
5	2024 г. Общероссийская общественная организация "Всероссийское добровольное пожарное общество" Ленинградское областное отделение, по программе дополнительного профессионального образования в области пожарной безопасности.	1
6	2024 г. АНО ДПО "ИПК ТЕХНОПРОГРЕСС" Протокол проверки знаний требований охраны труда по программе обучения и проверки знаний требований охраны труда по безопасным методам и приемам выполнения работ при воздействии вредных и (или) опасных производственных факторов, источников опасности, идентифицированных в рамках специальной оценки условий труда и оценки профессиональных рисков	1
7	2024 г. Федеральное дорожное агентство (Росавтодор), аттестация ответственного за обеспечение безопасности дорожного движения на право заниматься соответствующей деятельностью по городу федерального значения г.Санкт-Петербургу и Ленинградской области Протокол № 6 от 22.02.2024 г.	1
8	2024 г. АНО ДПО "Многопрофильный институт подготовки специалистов", повышение квалификации по дополнительной профессиональной программе "Специалист по работе с семьёй: организация и оказание адресных социально-бытовых, медико-социальных, психолого-педагогических и социально-правовых видов помощи и поддержки разным типам семей и семьям с детьми, оценка их эффективности"	1

9	ООО "ИНФОУРОК" Диплом о профессиональной переподготовке по программе "Управление в социальной сфере", квалификация "Руководитель организации социального обслуживания"	1
10	2024 г. ООО «Московский институт профессиональной переподготовки и повышения квалификации педагога» по программе повышения квалификации «Методика преподавания предмета "Основы безопасности и защиты Родины"(ОБЗР) в условиях реализации ФГОС"»	1
11	2024 г. ООО «Московский институт профессиональной переподготовки и повышения квалификации педагога» по программе повышения квалификации «Менеджмент в образовании»	1
12	2024 г. ООО «Инфоурок» г.Смоленск по программе повышения квалификации «Охрана труда»	1
13	2024 г. ООО «Московский институт профессиональной переподготовки и повышения квалификации педагога» по программе повышения квалификации «Безопасность и антитеррористическая защищенность объектов (территорий) образовательной организации»	1
14	2024 г. ООО "Инфоурок" повышение квалификации по дополнительной профессиональной программе "Менеджмент в организациях, учреждениях и службах системы социального обслуживания"	1
15	2024 г. ООО "Инфоурок" повышение квалификации по дополнительной профессиональной программе "Организация безопасности объектов социального обслуживания: противодействие терроризму и экстремизму".	1
16	2024 г. ООО «Московский институт профессиональной переподготовки и повышения квалификации педагога» по программе повышения квалификации «Совершенствование навыков в педагогической деятельности по физической культуре»	1

#### Поощрение и награждение сотрудников

№	Наименование	Количество
1	Благодарность губернатора Ленинградской области	2

#### Раздел IV. Выполнение государственного задания

Показатель, характеризующий содержание государственной услуги	Показатель качества государственной услуги			
	наименование показателя	единица измерения	Фактическое значение за отчетный финансовый год	Сводная оценка выполнения
Содержание и воспитание детей-сирот и детей, оставшихся без попечения родителей, детей, находящихся в трудной жизненной ситуации	Среднегодовая численность воспитанников	Чел.	49	106,5%
Содержание лиц из числа детей-сирот и детей, оставшихся без попечения родителей, завершивших пребывание в организации для детей-сирот, но не старше 23 лет	Численность граждан, получивших услугу	Чел.	1	100%

Оказание консультативной, психологической, педагогической, юридической, социальной и иной помощи лицам, усыновившим (удочерившим) или принявшим под опеку (попечительство) ребенка	Численность семей, получивших услугу	Чел.	10	100%
Оказание консультативной, психологической, педагогической, социальной и иной помощи лицам, завершивших пребывание в организации для детей-сирот	Численность граждан, получающих услуги	Чел.	28	100%

**Раздел V. Содержание и воспитание детей-сирот и детей, оставшихся без попечения родителей, детей, находящихся в трудной жизненной ситуации**

**Содержание и воспитание.**



**Условия проживания**

Воспитанники, зачисленные в учреждение для содержания и воспитания находятся на обслуживании по присмотру и уходу круглосуточно.

Учреждение обеспечивает соблюдение установленных государственными санитарно-эпидемиологическими правилами и гигиеническими нормативами (санитарными правилами) санитарно-эпидемиологических требований к обеспечению безопасности и (или) безвредности для детей факторов среды обитания, условий деятельности, используемых организацией территории, здания, помещений, оборудования и транспортных средств.

Воспитательные группы сформированы по принципу совместного проживания и пребывания в группе детей разного возраста и состояния здоровья, прежде всего полнородных и неполнородных братьев и сестер, детей - членов одной семьи или детей, находящихся в родственных отношениях, которые ранее вместе воспитывались в одной семье.

В ГБУ ЛО «Тихвинский ресурсный центр» - 6 воспитательных групп. Численность детей в воспитательной группе не превышает 8 человек, а в возрасте до 4 лет - 6 человек.

Дети, являющиеся членами одной семьи или находящиеся в родственных отношениях,

размещаются в одной группе. Список воспитанников утверждается приказом по основной деятельности в зависимости движения контингента.

Дети-сироты и дети, оставшиеся без попечения родителей, а также лица из числа детей-сирот и детей, оставшихся без попечения родителей, за время пребывания в организации находятся на полном государственном обеспечении (бесплатное питание, бесплатный комплект одежды, обуви и мягкого инвентаря, проживание в жилом помещении без взимания платы, бесплатное оказание медицинской помощи).

Полное государственное обеспечение, выполняется в соответствии с Областным Законом от 28 июля 2005 года N 65-ОЗ "О дополнительных гарантиях социальной поддержки детей-сирот и детей, оставшихся без попечения родителей, лиц из числа детей-сирот и детей, оставшихся без попечения родителей в Ленинградской области».

В Учреждении созданы благоприятные условия пребывания, приближенные к семейным, способствующие интеллектуальному, эмоциональному, духовному, нравственному и физическому развитию детей.

Проживание детей организовано по принципам семейного воспитания в воспитательных группах, размещаемых в помещениях для проживания, созданных по квартирному типу.

Перевод детей из одной воспитательной группы в другую не допускается, за исключением случаев, когда это противоречит интересам ребенка.

За воспитательной группой закреплены по 2 воспитателя (педагогических работника). Список воспитателей закрепленных за воспитательной группой утверждается приказом в зависимости движения контингента.

В организации обеспечивается возможность детям иметь индивидуальное пространство для занятий и отдыха, личные вещи в свободном беспрепятственном доступе, в том числе одежда, игрушки, книги и другие вещи, хранятся в комнате детей или других помещениях, отведенных под проживание группы, а также их сохранность.

Набор помещений воспитательных групп включает: жилые комнаты (спальни); помещение для отдыха и игр (гостиная); помещение для занятий (подготовки уроков); помещение для приема пищи; санитарно-бытовые помещения (санитарные узлы, душевая или ванная комната); комнату воспитателя; прихожую.

Туалетные комнаты и душевые размещаются в отдельных помещениях. Для детей школьного возраста жилые комнаты (спальни) предусматриваются отдельными для девочек и мальчиков.

Жилые комнаты (спальни) оборудованы стационарными кроватями в соответствии с ростовозрастными особенностями детей, шкафами для хранения личных вещей детей, тумбочками, а так же шкафами для хранения личных вещей установленными в других помещениях воспитательной группы.

Помещения для отдыха и игр (гостиная) оборудованы шкафами, тумбами, стеллажами для хранения игр и игрушек, развивающего, обучающего оборудования и инвентаря, издательской продукции, столами и стульями, мягкой мебелью (диваны, кресла) и другим оборудованием.

Помещения для занятий (подготовки уроков) оборудованы канцелярскими шкафами, столами и стульями в соответствии с ростовозрастными особенностями детей. Раздевальное помещение (прихожая) оборудованы шкафами для отдельного хранения одежды и обуви.

В каждой воспитательной группе обеспечены условия для просушивания верхней одежды и обуви детей.

В целях укрепления материально технической базы в 2024 году:

1. Ремонт ГВС и ХВС в помещении подполья
2. Ремонт квартиры № 4 (мальчики)
3. Ремонт помещений для приема детей (палаты, помещение для приема пищи)
4. Текущий ремонт межпанельных швов.
5. Ремонт столовой
6. Ремонт кабинета кулинарии
7. Ремонт складского помещения (для хранения овощей)

8. Покупка легкового автомобиля Лада весты
9. Покупка холодильный шкаф-витрина (в горячий цех)
10. Детская мебель в столовую для приема пищи детей дошкольного возраста
11. Диван в музыкальный зал
12. Холодильник в квартиру № 1

### Режим дня

Режим дня для воспитанников разрабатывается с учетом круглосуточного проживания, в соответствии с требованиями СанПиН 1.2.3685-21 «Гигиенические нормативы и требования к обеспечению безопасности и (или) безвредности для человека факторов среды обитания»; СанПиН 2.4.3648-20 «Санитарно-эпидемиологические требования к организациям воспитания и обучения, отдыха и оздоровления детей и молодежи»;

Режим дня воспитанников, составлен в соответствии с возрастными и психологическими особенностями.

### Организация питания воспитанников

Организация питания детей осуществляется в соответствии с физиологическими нормами, возрастом и состоянием здоровья детей.

Организовано полноценное, сбалансированное 6-ти разовое горячее питание в соответствии с требованиями СанПиНа 2.4.3648-20.

Для обеспечения здоровым питанием всех воспитанников, составлено и утверждено меню на 14 дней, в соответствии с рекомендуемой формой составления примерного меню, меню-требования, а также картотекой блюд, с помощью которой определяется набор продуктов (рецептура) для каждого блюда, его химический состав и выход.

Организация питания воспитанников осуществляется 6 раз в день.

### Стоимость питания одного дня

Категория	Стоимость питания (руб./чел) фактическая стоимость
Выходные дни	396,33
Будни	360,30

**В целях обеспечения и защиты прав и законных интересов детей, в том числе права жить и воспитываться в семье,** организацией для детей-сирот составляется индивидуальный план развития и жизнеустройства ребенка, который утверждается соответствующим актом органа опеки и попечительства и пересматривается не реже одного раза в полгода.

Период	Количество индивидуальных планов развития и жизнеустройства детей – сирот и детей, оставшихся без попечения родителей
с 01.01.2024 по 31.12.2024	101

С целью устройства детей-сирот и детей, оставшихся без попечения родителей в семью, ГБУ ЛО «Тихвинский ресурсный центр» размещает информацию о своей деятельности, в сети интернет, в средствах массовой информации, сотрудничает с информационной газетой г. Тихвина «Дивья».

Совместно с БФ «Дети ждут» для каждого воспитанника создано фото портфолио.

Совместно со специалистами органа опеки и попечительства администрации Тихвинского района размещение информации о детях-сиротах на светодиодных экранах и баннерах города Тихвина.

Организация для детей-сирот посредством телефонных переговоров, переписки в сети Интернет и личных встреч обеспечивает условия для общения детей с родственниками, в том числе в целях нормализации отношений в семье и содействия возвращению ребенка в семью (за исключением случаев, когда такое общение запрещено органами опеки и попечительства законным представителям и родственникам детей в связи с тем, что оно противоречит интересам детей, в случаях и порядке, которые установлены законодательством Российской Федерации), а также с другими значимыми для детей лицами (друзьями, соседями и др.) с обеспечением соблюдения правил внутреннего распорядка организации для детей-сирот и безопасности детей как на территории организации для детей-сирот, так и за ее пределами.

### Общение с родственниками

Период	Всего общаются с родственниками (человек)	Виды общения	
		По телефону и посредством сети - Интернет	Встречи на территории ресурсного центра
с 01.01.2024 по 31.12.2024	36	36	28

В 2024 году количество воспитанников ГБУ ЛО «Тихвинский ресурсный центр», временно переданных в семьи граждан на период выходных, праздничных и каникулярных дней, согласно Постановлению Правительства РФ от 19.05.2009 г. № 432 «О временной передаче детей, находящихся в организациях для детей-сирот и детей, оставшихся без попечения родителей, в семьи граждан, постоянно проживающих на территории РФ» - 3 воспитанника.

### Временная передача детей в семьи граждан

Отчетный период	Количество воспитанников, проживающих в «гостевой» семье
с 01.01.2024 по 31.12.2024	9

Прием лиц, желающих усыновить (удочерить) или принять под опеку детей, обеспечен в комфортных условиях, по согласованию, в удобное для граждан время, с учетом режима дня детей. Оформляется приказом отдельно по каждому ребенку. Создана специально оборудованная комната для гостей (гостевая комната). Лицам, желающим усыновить (удочерить) или принять под опеку (попечительство) ребенка, получивших в установленном порядке направление на посещение ребенка, обеспечено ознакомление с личным делом ребенка, а также проведение консультаций с медицинским работником, педагогом-психологом и другими работниками организации для детей-сирот.

Лицам, желающим усыновить (удочерить) или принять под опеку (попечительство) ребенка, получивших в установленном порядке направление на посещение ребенка, обеспечено ознакомление с личным делом ребенка, а также проведение консультаций с медицинским работником, педагогом-психологом и другими работниками организации для детей-сирот.

График приема лиц желающих усыновить (удочерить) или принять ребенка в замещающую семью, получивших в установленном порядке направление на посещение ребенка организован с учетом эпидемиологической обстановки, с учетом режима дня детей с возможностью посещения указанными лицами организации не менее 3 раз в неделю, включая выходные и праздничные дни. В будние дни организована возможность посещения в вечернее время.

Отчетный период	Количество лиц, желающих усыновить (удочерить) или принять ребенка в замещающую семью, получивших в установленном порядке направление на посещение ребенка
с 01.01.2024 по 31.12.2024	21

### Медицинское обеспечение

Диспансеризация детей в ГБУ ЛО "Тихвинский ресурсный центр" ежегодно проводится специалистами ГБУЗ ЛО "Тихвинская межрайонная больница имени А. Ф. Калмыкова", главный врач которого утверждает план-график, порядок проведения, состав бригады, проводящей диспансеризацию (на основании приказа ГБУЗ ЛО "Тихвинской МБ" от 29 декабря 2023 года № 1708). Дети, обучающиеся в Ефимовской коррекционной школе-интернат проходили диспансеризацию на основании приказа ГБУЗ ЛО "Бокситогорская МБ" от 29.12.2023г № 517.

Распределение воспитанников (из прошедших диспансеризацию в 2023 г. - 47 детей) по группам здоровья:

Группы здоровья по итогам диспансеризации	I	II	III	IV	V
К-во детей	1	26	27	2	1

По итогам диспансеризации проводятся мероприятия по комплексной оценке состояния здоровья воспитанников, осуществление диагностических, лечебных и оздоровительных мероприятий, направленных на предупреждение возникновения и рецидивов детских болезней и инвалидизации. В 2024 году, нуждающиеся дети, получили специализированную стационарную медицинскую помощь:

Стационарные медицинские учреждения	Кол-во чел.	Из них, имеющие инвалидность	Из них 2 раза за год
ЛОГБУЗ "Детская клиническая больница" г. СПб, педиатр. отд	2		
ГКУЗ ЛО "Тихвинская психиатрическая больница"	3	1	1
ГБУЗ ЛО "Тихвинская МБ" детское хирургическое отделение	1		1
ГБУЗ ЛО "Тихвинская МБ" инфекционное отделение	5		1
ЛОГКУЗ "Свирская психиатрическая больница"	5	1	2
ФКУ РКИБ пос. Усть-Ижора (республиканская инфекц. больница)	3		
ДГМКЦ ВМГ им. К.А. Раухфуса (7 пульм отд.) г. СПб	1		
ЛОГБУЗ «ДКБ» г. Санкт-Петербург, психоневрологическое отделение	2	1	
ГКУЗ ЛО «Дружносельская психиатрическая больница»	1		
ГБУЗ ЛО «Тихвинская МБ» детское соматическое отделение	1		
ГБУЗ ЛО «Бокситогорская МБ» инфекционное отделение	5	1	

Воспитанники при необходимости получали консультативную помощь специалистами ЛОДКБ:

Эндокринолог - 4 чел

Аллерголог -1

Пульмонолог- 2

Эпилептолог – 1 человек 2 раза

Нефролог – 1

Сурдолог - 1

В целях организации отдыха и оздоровления воспитанников ГБУ ЛО "Тихвинский ресурсный центр" были проведены следующие мероприятия: посещение лагерей и санатория в 2024 году:

Наименование учреждения	Период пребывания	Кол-во чел.
ГКУЗ ЛО «Лужский специализированный центр»	С 03.05.24г и позже	5
ГКУЗ ЛО «Всеволожский специализированный центр для детей»	С января 24г и позже	7
ФГБУ ДТ Санаторий "Пушкинский"	25.12.23г - 09.01.24г	34
ГБУЗ ЛО Санаторий "Сосновый мыс"	15.05.24-13.08.24 г.	4
ФГБУ ДТ Санаторий "Пушкинский"	20.03.24 – 05.04.24г	16
ФГБУ ДТ Санаторий "Пушкинский"	24.05.24г – 30.08.24г	39
ФГБУ ДТ Санаторий "Пушкинский"	23.10.24г – 05.11.24г	22
ФГБУ ДТ Санаторий "Пушкинский"	25.12.24 - 10.01.25г	38

В целях создания безопасных, благоприятных условий пребывания, приближенных к семейным, оказываются (помимо социальных и образовательных) медицинские услуги: воспитанники осматриваются педиатром, получают необходимую медицинскую помощь. При выявлении детей с хроническими заболеваниями проводится их диспансерное наблюдение.

Хронические заболевания, требующие диспансерного наблюдения	Кол-во детей
Бронхиальная астма	2
Кондуктивная тугоухость	1
Ожирение	4
ВИЧ	3

Обеспечиваются санитарно-эпидемиологические правила, необходимые для создания безопасности среды обитания детей: регулярно проводится дезинфицирование дверных ручек, пола, сан. узлов на территории ГБУ ЛО "Тихвинский ресурсный центр". А также проводится обязательная термометрия всех воспитанников, работников и посетителей ТРЦ. Данная информация фиксируется в соответствующих журналах. По принятии решения органами опеки и попечительства в плане жизнеустройства ребенка для передачи его на воспитание в семью (под опеку или на усыновление), медицинская служба ГБУ ЛО "Тихвинского ресурсного центра" проводит дополнительное медицинское обследование ребенка, а также направляет его на комплексное консультативно-диагностическое обследование в ЛОГБУЗ "Детская клиническая больница" г. СПб. В 2024 году такое обследование прошли:

Консультативно- диагностическое учреждение	Детей, прошедших комиссию	Из них взяты под опеку (усыновление), в семью
ЛОГБУЗ "Детская клиническая больница"	13	3

С целью защиты и сохранения здоровья детей от негативного влияния, имеющего место в современном мире, медицинскими работниками регулярно проводится санитарно-просветительная работа с воспитанниками

Тема просветительного семинара	Дата проведения
Семинар о профилактике сезонных респираторных заболеваний	12.02.24г

Семинар о профилактике кожных паразитарных заболеваний: педикулез и чесотка	20.05.24г
О вреде алкоголизма и наркомании, их последствиях, пропаганде безопасного, здорового образа жизни.	11.09.24г
Беседа о путях заражения и профилактике кишечных инфекций	20.11.24г

Организация обеспечивает индивидуальное сопровождение и уход, посредством закрепления сотрудника за нуждающимся в услуге ребенком.

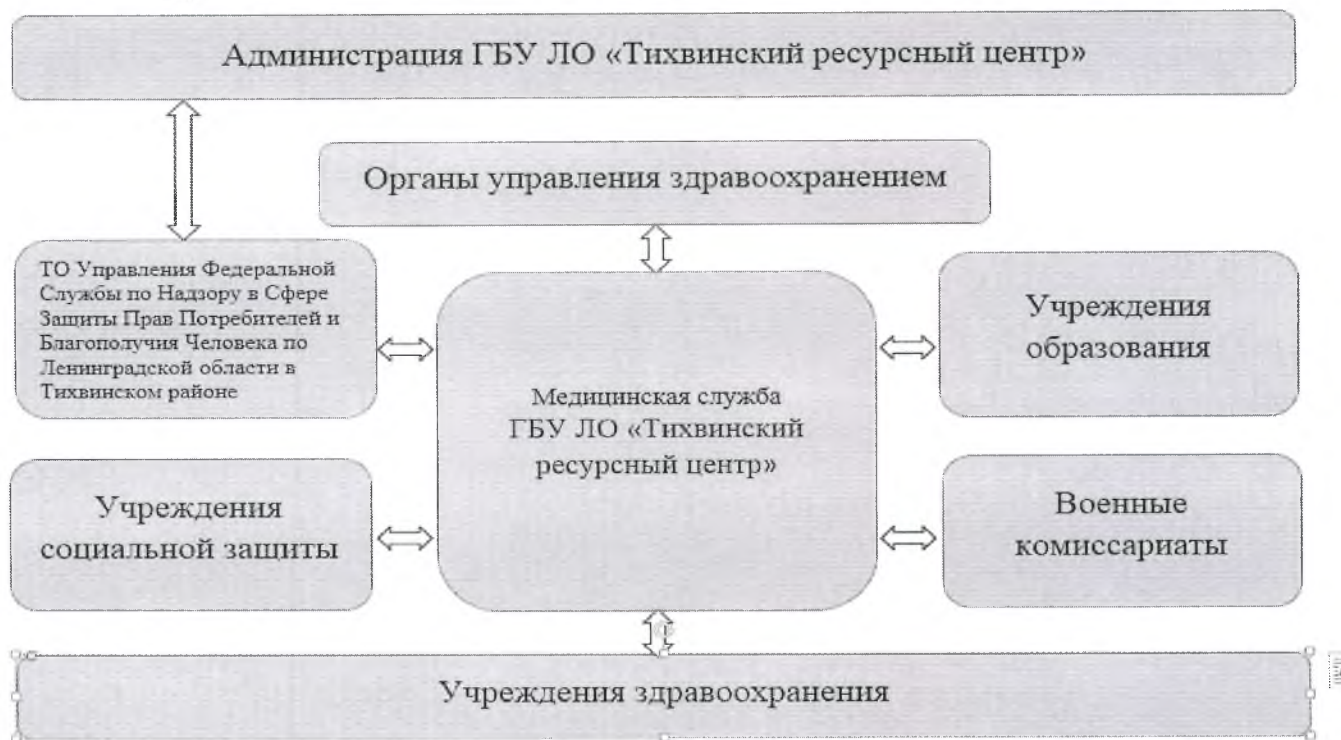
Сопровождающий назначается приказом директора с письменного согласия сотрудника.

Отдых и оздоровление детей в каникулярный период осуществляется в соответствии с планом работы ГБУ ЛО «Тихвинский ресурсный центр», включающим познавательные, культурно-развлекательные и физкультурно-оздоровительные мероприятия, направленные на интеллектуальное, эмоциональное, духовное, нравственное и физическое развитие детей.

Организована санитарно-просветительная работа с воспитанниками.

Тема семинара	Дата проведения
Семинар о профилактике кожных паразитарных заболеваний: педикулез и чесотка	12.01.2024
Семинар о профилактике сезонных респираторных заболеваний	02.03.2024
Семинар о вреде и возможных последствиях татуировок	26.05.2024
О вреде алкоголизма и наркомании, их последствиях, пропаганде безопасного, здорового образа жизни.	21.11.2024
Проблема ВИЧ инфекции, методы ее профилактики, пропаганда безопасного, здорового образа жизни	01.12.2024

## Организация межведомственного взаимодействия в системе охраны здоровья детей подросткового возраста



### Раздел VI. Защита прав и законных интересов воспитанников

За 2024 год было принято участие в 27 судебных заседаниях в интересах несовершеннолетних детей, находящихся на полном государственном обеспечении в учреждении;

составлены и утверждены в уполномоченных органах в сфере опеки и попечительства отчеты опекуна - 66;

участие в территориальной ПМПК – 9;

подготовлено и утверждено индивидуальных планов развития и жизнеустройства -101;

проведено актов обследования, совместно с управляющими компаниями и органами опеки и попечительства в отношении воспитанников - 4;

запрос справок о регистрации форма № 9 в МФЦ районов Ленинградской области - 60;

проведено осмотров предлагаемых жилых помещений с воспитанниками старше 18 лет, оказание помощи в оформлении необходимых документов для заключения договоров безвозмездного пользования - 6;

Организована работа по обеспечению воспитанников основными документами:

получение паспортов- 6;

открытие новых личных сберегательных счетов в отделениях Сбербанка РФ – 18.

Осуществляется контроль за поступлением денежных средств:

1 раз в 3 месяца отмечается поступление в сберегательных книжках - 140;

1 раз в год и при отчислении ребенка из состава воспитанников получают выписки с расчетных счетов – 64.

Организована деятельность по взысканию алиментных платежей в пользу несовершеннолетних воспитанников ресурсного центра.

В 2024 год у подано исков:

– о замене стороны исполнительного производства – 7;

– о взыскании алиментов – 23;

– о ЛРП-1;

– о разделении лицевого счета, определении порядка оплаты за ЖКХ- 2

– о принудительном обмене жилого помещения -1

Поданы заявления о принятии к исполнению определений городских судов Ленинградской области с комплектами документов, для осуществления взыскания алиментных платежей -8.

Меры, реализованные в отношении должников (родителей несовершеннолетних) в т.ч. привлечение:

- к уголовной ответственности ст. 157 -1;
- к административной ответственности по ст. 5.35.1 КоАП - 3.

Общее количество поданных запросов в отделы службы судебных приставов с заявлениями о проведении проверки по факту злостного уклонения от уплаты средств на содержание детей и неисполнении исполнительных документов – 67.

Общая статистика по учреждению на 31.12.2023 года:

Имеют право на получение алиментов – 35 воспитанников, по состоянию на 4 квартал 2024 года получают - 9 воспитанников.

Ведется работа по подготовке документов и формированию личного дела воспитанника с целью обеспечения жилыми помещениями детей – сирот и детей, оставшихся без попечения родителей:

поданы в отделы опеки и попечительства Выборгского, Волосовского, Ломоносовского, Приозерского, Гатчинского, Волховского, Тихвинского районов Ленинградской области заявления:

- «О включении в список детей-сирот и детей, оставшихся без попечения родителей, лиц из числа детей-сирот и детей, оставшихся без попечения родителей, лиц, которые относились к категории детей-сирот и детей, оставшихся без попечения родителей, лиц из числа детей-сирот и детей, оставшихся без попечения родителей, и достигли возраста 23 лет, которые подлежат обеспечению жилыми помещениями» - 7;
- «Об установлении факта невозможности проживания в жилом помещении» - 2.

Поданы в отделы опеки и попечительства Тихвинского, Киришского, Всеволожского районов ЛО заявления «Об освобождении от оплаты за жилые повешения и коммунальные услуги» - 4.

Список воспитанников, включенных в план обеспечения жилым помещением из специализированного жилого фонда – 13:

- на территории Тихвинского района – 2;
- на территории Кингисеппского района – 1;
- на территории Тосненского района- 2;
- на территории Призерского района- 2;
- на территории Всеволожского района-1;
- на территории Киришского района – 1;
- на территории Сланцевского района –1;
- на территории Гатчинского района – 1;
- на территории Выборгского района – 1;
- на территории Волосовского района - 1 .

В 2024 году получили квартиры 3 человека и 2 выпускникам предоставлен съем жилого помещения.

Обеспечена своевременная передача в отдел опеки и попечительства Комитета социальной защиты населения Тихвинского муниципального района Ленинградской области изменений и дополнений к анкетам воспитанников в федеральную базу данных.

<b>Год</b>	<b>Количество дополнений и изменений</b>
2024	249

Обеспечена подача заявлений с пакетом документов на воспитанников в ПФРФ по Тихвинскому району Ленинградской области для оформления пенсий воспитанникам в случае смерти родителей, а так же организован контроль за поступлением пенсий на лицевой счет воспитанников.

В 2024 году подано 6 заявления на оформление пенсий.

Получают пенсию по СПК (за 1 родителя)	Получают пенсию по СПК (круглый сирота)	Получают пенсию по инвалидности	Получают пенсию по заболеванию
3	12	3	2

Всего пенсионеров – 19.

В том числе:

- социальная пенсия – 15 – ст. 11, 18, 23 – ФЗ «О государственном пенсионном обеспечении»;
- пенсия по заболеванию – 2;
- пенсия по инвалидности - 3.

Направлены документы по запросу военного комиссариата Тихвинского района Ленинградской области. Поставлены на воинский учет - 3 воспитанников. При прохождении медицинской призывной комиссии законодательство соблюдается.

### **Раздел VII. Профилактика правонарушений**

При поступлении детей в ГБУ ЛО «Тихвинский ресурсный центр» социальными педагогами учреждения направляются запросы в ОМВД того района от куда прибыл ребенок для получения необходимой информации о несовершеннолетнем. Сотрудниками ГБУ ЛО «Тихвинский ресурсный центр» принимаются меры по выявлению несовершеннолетних, склонных к девиантному поведению. С каждым проводится индивидуальная работа. В учреждении организована работа «Совета профилактики». Межведомственное взаимодействие и обмен информацией между ГБУ ЛО «Тихвинский ресурсный центр» и организациями и органами внутренних дел осуществляется на постоянной основе через совместное планирование деятельности и проведение мероприятий, направленных на профилактику безнадзорности, беспризорности и правонарушений несовершеннолетних обучающихся, их правовое воспитание, организацию личных встреч сотрудников, обмен сведениями и различными документами, в том числе посредством электронной почты.

состоящих на профилактическом учете в ОУУП и ПДНП – 0,  
состоящих на профилактическом учете в ресурсном центре - 0.  
самовольный уход - 0



С целью профилактики безнадзорности, правонарушений и антиобщественных действий несовершеннолетними воспитанниками, координация деятельности педагогического

коллектива ГБУ ЛО «Тихвинский ресурсный центр» в решении проблем личностного развития и сопровождения воспитанников регламентируется локальными актами.

**Раздел VIII. Оказание консультативной, психологической, педагогической, юридической, социальной и иной помощи лицам, усыновившим (удочерившим) или принявшим под опеку**

В 2024 году сотрудники отделения по сопровождению замещающих семей работали согласно утвержденному плану работы.

Целью сопровождения замещающих семей являлось обеспечение выполнения государственного задания и комплексной помощи замещающим семьям в условиях эффективной семейной заботы.

Для реализации поставленной цели были сформулированы следующие задачи:

- создание оптимальных условий для развития и социализации ребенка, переданного на воспитание в семью;
- предотвращение отказа от ребенка, переданного в замещающую семью;
- оказание профессиональной консультативной, психологической, педагогической, юридической, социальной помощи приемной семье;
- профилактика кризисных ситуаций и содействие укреплению семьи.

В 2023 году государственная услуга была оказана - 10 замещающим семьям.

В настоящее время в 10 замещающих семьях воспитывается 3 приемных ребенка, 7 опекаемых детей.

С целью максимально возможной интеграцией семьи и ребенка в социум, поддержки семьи на пути самостоятельного решения проблем в ГБУ ЛО «Тихвинский ресурсный центр» ведется работа по оказанию комплексной помощи замещающим семьям.

Проводится ежеквартально анализ, мониторинг, составляются отчеты о деятельности Службы сопровождения:

**Мониторинг сопровождения семей, принявших на воспитание детей-сирот и детей, оставшихся без попечения родителей, на территории Ленинградской области**

Муниципальный район	Организация	Количество специалистов, участвующих в сопровождении семей (сумма столбцов 4 - 7)	Количество специалистов, сопровождающих замещающие семьи (из столбца 3)				Количество семей, состоящих на сопровождении (сумма столбцов 9 - 10)	Количество семей, состоящих на сопровождении (из столбца 8)		Количество детей-сирот и детей, оставшихся без попечения родителей, воспитываемых в замещающих семьях, состоящих на сопровождении (сумма столбцов 13 - 16)	Количество детей, воспитываемых в замещающих семьях (из столбца 11), в возрасте	Количество замещающих семей, состоящих на различных уровнях сопровождения (из столбца 8)							
			Социальный педагог	Юристы	Педагог-психолог	Врач-педиатр		Опека и попечительство	Приемная семья			до 3 лет	3 - 7 лет	7 - 11 лет	Адаптационный уровень	Базовый уровень	Кризисный уровень	Экстренный уровень	
																			Количество
1	2	3	4	5	6	7	8	9	10	11	12	13	14	15	16	17	18	19	20
Тихвинский район	ГБУ ЛО «Тихвинский ресурсный центр»	4	1	1	1	1	10	3	7	10	1	0	0	1	9	2	6	2	0

Разработаны и распространены раздаточные материалы о деятельности ресурсного центра в виде пособий, заметок, листовок, буклетов, программ, бюллетеней, брошюр, методических рекомендации для родителей и детей.

**Раздел VIII. Оказание консультативной, психологической, педагогической,**

Разработаны и распространены раздаточные материалы о деятельности ресурсного центра в виде пособий, заметок, листовок, буклетов, программ, бюллетеней, брошюр, методических рекомендации для родителей и детей.

№ п/п	Способы обеспечения доступа граждан к правовой информации, состав которой определен в пункте 2 Порядка правового информирования населения Ленинградской области, утвержденного постановлением Правительства Ленинградской области от 19 сентября 2013 года № 301	Органом исполнительной власти Ленинградской области	Подведомственными учреждениями (указать количество учреждений, которые правовым актом органа исполнительной власти Ленинградской области включены в государственную систему оказания бесплатной юридической помощи)
1.	Размещение правовой информации органом исполнительной власти Ленинградской области в сети "Интернет" (подведомственным учреждением)	(указать доменный адрес сайта, если есть)	<a href="http://txv.ресурсный-центр-ло.рф/">http://txv.ресурсный-центр-ло.рф/</a>
		(количество материалов)	25
2.	Размещение правовой информации в средствах массовой информации путем включения правовой информации в публикации, подготовленные по заказу или при участии органа исполнительной власти Ленинградской области (подведомственного учреждения)	(количество публикаций)	<a href="https://txv-ресурсный-центр-ло.рф/grazhdanam/pamyatka-dlya-roditeley-11-opasnostey-narkomanii/">https://txv-ресурсный-центр-ло.рф/grazhdanam/pamyatka-dlya-roditeley-11-opasnostey-narkomanii/</a> <a href="https://txv-ресурсный-центр-ло.рф/grazhdanam/rekomendatsii-dlya-zameshchayushchikh-roditeley/rekomendatsii-dlya-zameshchayushchikh-roditeley/">https://txv-ресурсный-центр-ло.рф/grazhdanam/rekomendatsii-dlya-zameshchayushchikh-roditeley/rekomendatsii-dlya-zameshchayushchikh-roditeley/</a> <a href="https://txv-ресурсный-центр-ло.рф/grazhdanam/rekomendatsii-dlya-zameshchayushchikh-roditeley/krovnye-rodstvenniki/">https://txv-ресурсный-центр-ло.рф/grazhdanam/rekomendatsii-dlya-zameshchayushchikh-roditeley/krovnye-rodstvenniki/</a> <a href="https://txv-ресурсный-центр-ло.рф/grazhdanam/rekomendatsii-dlya-zameshchayushchikh-roditeley/obrazovanie/">https://txv-ресурсный-центр-ло.рф/grazhdanam/rekomendatsii-dlya-zameshchayushchikh-roditeley/obrazovanie/</a> <a href="https://txv-ресурсный-центр-ло.рф/grazhdanam/rekomendatsii-dlya-zameshchayushchikh-roditeley/trudnoe-povedenie/">https://txv-ресурсный-центр-ло.рф/grazhdanam/rekomendatsii-dlya-zameshchayushchikh-roditeley/trudnoe-povedenie/</a> <a href="https://txv-ресурсный-центр-ло.рф/grazhdanam/rekomendatsii-dlya-zameshchayushchikh-roditeley/osobyi-rebenok/">https://txv-ресурсный-центр-ло.рф/grazhdanam/rekomendatsii-dlya-zameshchayushchikh-roditeley/osobyi-rebenok/</a> <a href="https://txv-ресурсный-центр-ло.рф/grazhdanam/rekomendatsii-dlya-">https://txv-ресурсный-центр-ло.рф/grazhdanam/rekomendatsii-dlya-</a>

		<p><a href="https://tshv-resursnyy-tsentr-lo.rf/grazhdanam/rekomendatsii-dlya-zameshchayushchikh-roditeley/zhestokoe-obrashchenie-s-detmi/">zameshchayushchikh-roditeley/forsmazhor/ https://tshv-resursnyy-tsentr-lo.rf/grazhdanam/rekomendatsii-dlya-zameshchayushchikh-roditeley/zhestokoe-obrashchenie-s-detmi/</a></p> <p><a href="https://tshv-resursnyy-tsentr-lo.rf/grazhdanam/vod-mer-pomoshchi-semyam-s-detmi-okazavshimsya-v-trudnoy-zhiznennoy-situatsii-ili-v-sotsialno-opasno.php">https://tshv-resursnyy-tsentr-lo.rf/grazhdanam/vod-mer-pomoshchi-semyam-s-detmi-okazavshimsya-v-trudnoy-zhiznennoy-situatsii-ili-v-sotsialno-opasno.php</a></p> <p><a href="https://tshv-resursnyy-tsentr-lo.rf/grazhdanam/vyplaty-i-lgoty-dlya-rebenka-s-invalidnostyu-i-ego-roditeley.php">https://tshv-resursnyy-tsentr-lo.rf/grazhdanam/vyplaty-i-lgoty-dlya-rebenka-s-invalidnostyu-i-ego-roditeley.php</a></p> <p><a href="https://tshv-resursnyy-tsentr-lo.rf/grazhdanam/postanovlenie-pravitelstva-leninradskoy-oblasti-ot-17-maya-2024-goda-308-o-regionalnom-materinskom-.php">https://tshv-resursnyy-tsentr-lo.rf/grazhdanam/postanovlenie-pravitelstva-leninradskoy-oblasti-ot-17-maya-2024-goda-308-o-regionalnom-materinskom-.php</a></p> <p><a href="https://tshv-resursnyy-tsentr-lo.rf/grazhdanam/profilaktika-vozvratov-detey-sirot-i-detey-ostavshikhsya-bez-porecheniya-roditeley-iz-priemnykh-seme.php">https://tshv-resursnyy-tsentr-lo.rf/grazhdanam/profilaktika-vozvratov-detey-sirot-i-detey-ostavshikhsya-bez-porecheniya-roditeley-iz-priemnykh-seme.php</a></p> <p><a href="https://tshv-resursnyy-tsentr-lo.rf/grazhdanam/nasilie-i-zhestokoe-obrashchenie-s-detmi.php">https://tshv-resursnyy-tsentr-lo.rf/grazhdanam/nasilie-i-zhestokoe-obrashchenie-s-detmi.php</a></p> <p><a href="https://tshv-resursnyy-tsentr-lo.rf/grazhdanam/rekomendatsii-roditelyam-po-preduprezhdeniyu-prestupleniy-protiv-polovoy-neprikosновенности.php">https://tshv-resursnyy-tsentr-lo.rf/grazhdanam/rekomendatsii-roditelyam-po-preduprezhdeniyu-prestupleniy-protiv-polovoy-neprikosновенности.php</a></p> <p><a href="https://tshv-resursnyy-tsentr-lo.rf/regionalnye-lgoty-veteranam-boevykh-devstviy-v-leninradskoy-oblasti.php">https://tshv-resursnyy-tsentr-lo.rf/regionalnye-lgoty-veteranam-boevykh-devstviy-v-leninradskoy-oblasti.php</a></p> <p><a href="https://tshv-resursnyy-tsentr-lo.rf/dokhody-na-kotorye-ne-mozhet-byt-obrashcheno-vzyskanie-po-ispolnitelnomu-dokumentu/">https://tshv-resursnyy-tsentr-lo.rf/dokhody-na-kotorye-ne-mozhet-byt-obrashcheno-vzyskanie-po-ispolnitelnomu-dokumentu/</a></p> <p><a href="https://tshv-resursnyy-tsentr-lo.rf/neobosnovannyy-otkaz-v-prieme-na-rabotu-ili-neobosnovannoe-uvolnenie-litsa-dostigshogo-predpensionno/">https://tshv-resursnyy-tsentr-lo.rf/neobosnovannyy-otkaz-v-prieme-na-rabotu-ili-neobosnovannoe-uvolnenie-litsa-dostigshogo-predpensionno/</a></p> <p><a href="https://tshv-resursnyy-tsentr-lo.rf/osobennosti-predostavleniya-otpuska-nesovershennoletnim-rabotnikam/">https://tshv-resursnyy-tsentr-lo.rf/osobennosti-predostavleniya-otpuska-nesovershennoletnim-rabotnikam/</a></p> <p><a href="https://tshv-resursnyy-tsentr-lo.rf/federalnyy-zakon-ot-09-11-2024-379-fz-o-vnesenii-izmeneniya-v-">https://tshv-resursnyy-tsentr-lo.rf/federalnyy-zakon-ot-09-11-2024-379-fz-o-vnesenii-izmeneniya-v-</a></p>
--	--	--

			<a href="https://statvu-3-9-kodeksa-rossiyskoy-federats/">statvu-3-9-kodeksa-rossiyskoy-federats/</a> <a href="https://тхв-ресурсный-центр-ло.рф/kvoty-dlya-priyema-na-rabotulits-s-ogranichennymi-vozmozhnostyami-zdorovya/">https://тхв-ресурсный-центр-ло.рф/kvoty-dlya-priyema-na-rabotulits-s-ogranichennymi-vozmozhnostyami-zdorovya/</a> <a href="https://тхв-ресурсный-центр-ло.рф/elektronnaya-trudovaya-knizhka/">https://тхв-ресурсный-центр-ло.рф/elektronnaya-trudovaya-knizhka/</a> <a href="https://тхв-ресурсный-центр-ло.рф/leningradskaya-oblast-vvodit-dopolnitelnyu-materinskiy-kapital.php">https://тхв-ресурсный-центр-ло.рф/leningradskaya-oblast-vvodit-dopolnitelnyu-materinskiy-kapital.php</a> <a href="https://тхв-ресурсный-центр-ло.рф/vleningradskoy-oblasti-zemelnyu-kapital-mnogodetnym-sdelali-bystrye-i-dlinnee-.php">https://тхв-ресурсный-центр-ло.рф/vleningradskoy-oblasti-zemelnyu-kapital-mnogodetnym-sdelali-bystrye-i-dlinnee-.php</a> <a href="https://тхв-ресурсный-центр-ло.рф/kto-imeet-pravo-na-materinskiy-kapital-v-2024-godu/">https://тхв-ресурсный-центр-ло.рф/kto-imeet-pravo-na-materinskiy-kapital-v-2024-godu/</a> <a href="https://тхв-ресурсный-центр-ло.рф/grazhdanam/vosem-net-dlya-mamy-i-papy-zameshchayushchey-semi.php">https://тхв-ресурсный-центр-ло.рф/grazhdanam/vosem-net-dlya-mamy-i-papy-zameshchayushchey-semi.php</a>
3.	Включение правовой информации в брошюры, буклеты, памятки и иную печатную продукцию, издание (изготовление) которой осуществляется по заказу или при участии органа исполнительной власти Ленинградской области (подведомственного учреждения)	(наименования печатной продукции и тираж в экземплярах)	Буклеты – 5 шт. по 14 экземпляров Брошюры – 4 шт. по 14 экземпляров
4.	Иные способы обеспечения доступа граждан к правовой информации (инфомат, информационный стенд, доведение до граждан правовой информации в ходе публичных выступлений должностных лиц органа исполнительной власти Ленинградской области (подведомственного учреждения), доведение до граждан правовой информации в ходе личного приема граждан должностными лицами органа исполнительной власти Ленинградской области (подведомственного учреждения и др.)	(указать способы и их количество)	Информационный стенд, расположенный в ГБУ ЛО «Тихвинский ресурсный центр» - 8 Личный прием – 28 Дистанционный прием (телефонная связь, посредством сети «Интернет») – 165

**ОТЧЕТ службы сопровождения замещающих семей  
за 2024 год**

<b>№ п/п</b>	<b>Наименование показателя</b>	<b>Итого</b>
<b>1</b>	<b>2</b>	<b>3</b>
1.	Общее количество замещающих семей в соответствии с государственным заданием на 2024 год, утвержденным КСЗН ЛЮ	10
1.1	В них подопечных	10
2.	Количество заключенных за отчетный период договоров о сопровождении замещающих семей	14
3.	Общее количество индивидуальных консультаций, занятий, полученных замещающими родителями, из них:	466
	Педагога-психолога	130
	Социального педагога	241
	Юрисконсульта	58
	Учителя-логопеда	-
	Учителя-дефектолога	-
	Врача-педиатра	37
3.1	Общее количество замещающих родителей, получивших индивидуальные консультации, принявших участие в занятиях	14
4.	Общее количество индивидуальных консультаций, занятий, полученных подопечными, из них:	92
	педагога-психолога	31
	социального педагога	48
	юрисконсульта	6
	учителя-логопеда	-
	учителя-дефектолога	-
	врача-педиатра	7
4.1	Общее количество подопечных, получивших индивидуальные консультации, принявших участие в занятиях	18
5	Количество замещающих семей, получивших психолого-педагогическую и медико-социальную помощь в групповых формах работы:	14
5.1	в них детей (подопечных и родных)	15
5.2	в них замещающих родителей	12
6	Количество мероприятий, организованных, для замещающих семей, из них:	7
6.1	на базе центра	5
6.2	на базе других организаций	2
7	Количество замещающих семей, которым оказано кризисное сопровождение	4
7.1	в них подопечных	4
7.2	из них помещенных на полное государственное обеспечение в организации для детей- сирот и детей, оставшихся без попечения родителей	-
8	количество консультаций для замещающих семей, находящихся в кризисной ситуации, с выездом специалистов в семью	18
9	Количество консультаций для замещающих семей, находящихся в кризисной ситуации, полученных на базе Центра	82

## Текстовая информация к отчету службы сопровождения замещающих семей

№ п/п	Наименование показателя	Текстовая информация
1.	Количество групповых мероприятий, организованных для замещающих семей на базе Центра	<p>12.12.2024 В гостях у приемной семьи</p> <p>20.11.2024 День правовой помощи.</p> <p>11.11.2024 Единый родительский день «Профилактика киберпреступлений в отношении несовершеннолетних»</p> <p>30.10.2024 <u>Просветительская компания. Как защититься от онлайн мошенников?</u></p> <p>15.03.2024 Мероприятия для замещающих семей «Масленица идёт, да загадки несёт»</p>
2	Количество групповых мероприятий, организованных для замещающих семей на базе других организаций	<p>20.11.2024 День правовой помощи.</p> <p>09.12.2024 «День освобождения города Тихвина от немецко-фашистских захватчиков» - МИТИНГ</p>
3	Количество замещающих семей, которым оказано кризисное сопровождение (ФИО)	<p>1-Куприкова Е.Д., 2. Дементьева Т.А., 3. Сирохина С.В., 4. Андреева Г.А.</p>
4.	Из них помещенных на полное государственное обеспечение в организации для детей- сирот и детей, оставшихся без попечения родителей	-

## Межведомственное взаимодействие.

С целью эффективного и качественного сопровождения замещающих семей по недопущению случаев отказа от приемных детей и возврата их в государственные учреждения осуществлялось межведомственное взаимодействие с учреждениями и организациями:

### Межведомственное взаимодействие по сопровождению замещающих семей



За 2024 года возвратов детей-сирот и детей, оставшихся без попечения родителей в ГБУ ЛО «Тихвинский ресурсный центр», переданных на семейные формы устройства не зарегистрировано.

## Раздел IX. Постинтернатное сопровождение

Работа педагогических работников строится на принципах индивидуального подхода и комплексного решения проблем выпускника; переориентации иждивенческой психологии на стремление справиться с жизненными проблемами собственными силами, ориентации на работу в современном правовом поле, конфиденциальности.

Цель: Оказание консультативной психологической, педагогической, юридической, социальной и иной помощи лицам из числа сирот и детей, оставшихся без попечения родителей завершивших пребывание в организации для детей сирот. Комплексное сопровождение постинтернатной адаптации выпускников, защита и реализация их прав и интересов.

Задачи:

- оказание содействия выпускникам в решении проблем их самообеспечения, реализация собственных возможностей по преодолению сложных жизненных ситуаций;
- обеспечение индивидуального комплексного сопровождения постинтернатной адаптации;
- содействие в реализации социальных гарантий;
- оказание консультативной, социально-правовой и социально-педагогической помощи;
- содействие социально-бытовой устроенности выпускника;
- содействие в получении образования, трудоустройстве, адаптации в обществе, организации досуга, помощь в реализации и защите их личных, жилищных, имущественных, иных прав и законных интересов.

Объем государственного задания на 2024 год определен - 28 выпускников.

Заключены договора - 28.

Социальное положение выпускников, находящихся на постинтернатном сопровождении:

- обучаются в организациях среднего профессионального образования - 3 человек;

- работают - 12;
- служба в рядах РА – 0;
- военная служба по контракту в зоне СВО – 2;
- в Центре занятости населения – 0 человек;
- находятся в местах лишения свободы – 0

С каждым выпускником составлен индивидуальный маршрут по сопровождению.

За отчетный период с выпускниками проведены социально-педагогические консультации, направленные на формирование и развитие навыков, необходимых для независимого проживания и социальную адаптацию.

Из 28 выпускников, находившихся на постинтернатном сопровождении в официальном браке состоит - 15 человек.

В учреждении организованы условия для временного бесплатного проживания выпускников до 23 лет в «Социальной квартире».

### Схема взаимодействия постинтернатного сопровождения.



### Раздел X. Участие воспитанников в жизнедеятельности учреждения

В Учреждении обеспечено обучение детей по дополнительным общеразвивающим программам, в том числе посещение детьми старше 8 лет, иные организации дополнительного образования, кружки и д.р, а также участие в конкурсах, олимпиадах, выставках, смотрах и массовых мероприятиях для детей с учетом их возраста и состояния здоровья, физического и психического развития.

В учреждении обеспечивается обучение по дополнительным общеразвивающим программам:

1. Дополнительная общеразвивающая программа «Домоведение», утв. приказом № 388 от 30.08.2024 года;
2. Дополнительная общеразвивающая программа «Технология обработки пищевых продуктов», утв. приказом № 388 от 30.08.2024 года;
3. Дополнительная общеразвивающая программа «Общая физическая подготовка», утв. приказом № 388 от 30.08.2024 года.

Реализуется программа, направленная на работу с одаренными детьми через:

- сбор информации (через мониторинг, наблюдение) по расширению возможностей реализации умственного, творческого потенциала детей в урочной и внеурочной деятельности;
- разработку индивидуальных программ развития одарённых учащихся;
- составление базы одаренных детей;
- занятость во внеурочное время- 100%;
- участие в конкурсах детского творчества, спортивных соревнованиях и т.д. ежегодно на разных уровнях (районный, региональный, всероссийский).

В рамках внеурочной деятельности, совместно с отделением по Ленинградской области Северо-Западного главного управления Центр -Банка Российской Федерации организован цикл мероприятий по основам финансовой грамотности.

2024 год			
Наименование мероприятия	Период	Уровень	Результат
Конкурс «Декоративно-прикладного творчества»	Январь	Всероссийский	1 место
Олимпиада «Анатомия и физиология человека»	Февраль	Всероссийский	1 место
Познавательная онлайн-викторина «Привет, Весна!»	Март	Всероссийский	1 место.
Конкурс детского творчества, посвящённом 23 февраля «С Днём защитника Отечества»			2 место.
IX Региональный чемпионат по профессиональному мастерству среди инвалидов и лиц с ограниченными возможностями здоровья «Абилимпикс» 2024 Ленинградская область.	Апрель	Региональный	2 место
Конкурс «Пасхальные чудеса»	Май	Всероссийский	1 место
конкурс "Победа глазами детей"	Июнь	Всероссийский	1 место.
V Всероссийский патриотический фестиваль среди воспитанников государственных институциональных учреждений и детей, оказавшихся в сложной жизненной ситуации «Память поколений»		Всероссийский	1 место.
Конкурс «Чтобы помнили!»		Всероссийский	1 место.
Конкурс «ПДД знай-на дороге не гуляй!»	Июль	Всероссийский	1 место.
Олимпиада «Читательская грамотность»		Всероссийский	1 место.
Конкурс «Готов к труду и обороне»		Всероссийский	1 место
Детский творческий конкурс "Арбузная сказка"	Август	Всероссийский	1 место
Детский конкурс фотографий "Мое солнечное лето"		Всероссийский	1 место
Познавательная онлайн-викторина «Вежливый Вшданя»		Всероссийский	1 место
Конкурс проектов "Волонтерское движение"		Всероссийский	1 место

Познавательная онлайн-викторина «Коты в сказках и мультфильмах»		Всероссийский	1 место
Дворческий конкурс рисунков «Книжные герои»		Всероссийский	1 место
Конкурс «Безопасность жизнедеятельности»	Сентябрь	Всероссийский	Диплом 1 степени
Конкурс "День защитника Отечества»		Всероссийский	1 место
Конкурс «Бессмертный полк»	Октябрь	Всероссийский	Диплом 1 степени
Конкурс «Время года»		Всероссийский	1 место
Конкурс «География»		Всероссийский	1 место
Конкурс для детей и молодежи «Мы вместе»		Всероссийский	1 место
Конкурс для детей и молодежи "Творчество и интеллект"	Ноябрь	Областной	3 место
Конкурс «Нравственно-патриотическое воспитание»	Декабрь	Всероссийский	2 место

#### **Раздел XI Взаимодействие с общественными и государственными организациями**

В Учреждении в доступной для детей в приемлемой для них форме обеспечена информация о правах ребенка, об Уставе и о правилах внутреннего распорядка, об органах государственной власти, органах местного самоуправления и их должностных лицах, осуществляющих деятельность по защите прав и законных интересов несовершеннолетних, об органах опеки и попечительства, органах внутренних дел, о прокуратуре, судах, об Уполномоченном по правам человека в Российской Федерации, Уполномоченном при Президенте Российской Федерации по правам ребенка и (или) уполномоченных по правам человека в субъектах Российской Федерации, уполномоченных по правам ребенка в субъектах Российской Федерации, о комиссии по делам несовершеннолетних и защите их прав, в том числе информацию о номерах телефонов, включая круглосуточные выделенные телефоны специальной (экстренной) помощи (психологической, юридической и других), и об адресах (почтовых и электронных) указанных органов и организаций, а также возможность беспрепятственного обращения детей в указанные органы и получения детьми бесплатной квалифицированной юридической помощи в соответствии с Федеральным законом "О бесплатной юридической помощи в Российской Федерации". Информационные стенды находятся на I этаже здания и в воспитательных группах.

ОБЩЕЕ ОБРАЗОВАНИЕ: ДОШКОЛЬНОЕ, ШКОЛЬНОЕ УЧРЕЖДЕНИЯ ДОПОЛНИТЕЛЬНОГО ОБРАЗОВАНИЯ – формирование лидерских качеств, необходимых для самореализации; – воспитание творческой личности

УЧРЕЖДЕНИЯ КУЛЬТУРЫ – формирование целостной социокультурной среды; – воспитание духовно - нравственных качеств личности

ГО и ЧС, ГИБДД, ПРОКУРАТУРА, ПДН, и т.д. – формирование безопасного образовательного пространства – воспитание осознанного безопасного образа жизни для себя и для окружающих

ПРОФЕССИОНАЛЬНОЕ ОБРАЗОВАНИЕ, ПРОМЫШЛЕННАЯ СФЕРА – формирование единого образовательного пространства с целью профессиональной самореализации; – воспитание уважительного отношения к труду

УЧРЕЖДЕНИЯ СПОРТА – формирование общегородского спортивного пространства для мотивации здорового образа жизни; – воспитание волевых качеств личности

ОБЩЕСТВЕННЫЕ ОРГАНИЗАЦИИ, СОВЕТ ВЕТЕРАНОВ – формирование образовательного пространства, реализующего патриотическое воспитание; – воспитание патриота города, региона, страны

СЕМЬЯ – формирование образовательной среды семейного воспитания; – воспитание лучших семейных традиций

Высококультурная личность, ведущая здоровый безопасный образ жизни, эффективно решающая профориентационные задачи, уважающая результаты деятельности предыдущих поколений, понимающая свое созидательное предназначение для будущего своего города, региона, страны.

Учреждение взаимодействует с негосударственными некоммерческими организациями, благотворительными фондами, а также отдельными гражданами – добровольцами (волонтерами) осуществляется в целях реализации мероприятий, направленных на профилактику социального сиротства и совершенствование организации деятельности по воспитанию, обучению, обеспечению сопровождения детей в случае оказания детям медицинской помощи, развитию и социальной адаптации детей, подготовке к самостоятельной жизни и оказанию детям юридической помощи в порядке, установленном законодательством Российской Федерации.

Взаимодействие с организациями добровольческой (волонтерской) деятельности и добровольческими (волонтерскими) организациями:

- АО "Культура-Агро";
- МБУ "Библиотека-социокультурный центр "ТЭФФИ";
- МУ "Тихвинская централизованная библиотечная система";
- ИП Архипова А.В;
- ИП Петрова К.М.;
- Коттеджный комплекс "Вержица";
- Благотворительным фондом помощи детям, оставшимся без попечения родителей «Дети ждут»
- ЛОО ООБФ «РФД»

Фактическое количество мероприятий, проведенных в рамках соглашений о взаимодействии с организаторами добровольческой (волонтерской) деятельности и добровольческими (волонтерскими) организациями – 92

## **Раздел XII. Информационная открытость на официальном сайте учреждения**

Сайт размещен на платформе beget. Управление сайтом осуществляется через 1С-Битрикс.

Информация на сайте размещена в соответствии с Постановлением Правительства Российской Федерации от 20.10.2021 № 1802 "Об утверждении Правил размещения на официальном сайте образовательной организации в информационно-телекоммуникационной сети "Интернет" и обновления информации об образовательной организации, а также о

признании утратившими силу некоторых актов и отдельных положений некоторых актов Правительства Российской Федерации"

Структура сайта соответствует приказу Федеральной службы по надзору в сфере образования и науки РФ от 14 августа 2020 г. N 831 "Об утверждении Требований к структуре официального сайта образовательной организации в информационно-телекоммуникационной сети "Интернет" и формату представления информации" (с изменениями и дополнениями)

Сведения в разделах сайта, редактируются в течение 10 рабочих дней со дня их создания, получения или внесения в них соответствующих изменений.

Большинство документов представляют собой PDF-файлы, что отвечает требованиям законодательства о размещении копий официальных документов, а также значительно облегчает получение информации на сайте.

Навигация сайта представляет собой главное меню – в верхней части каждой страницы сайта. Имеются интерактивные элементы: форма обратной связи, где посетители сайта могут высказать свои вопросы и пожелания. Размещены гиперссылки на социальные сети учреждения и ссылки на официальные интернет-порталы содержащие информацию о детях, оставшихся без попечения родителей, предназначенную только для граждан РФ, постоянно проживающих на территории РФ. На сайте имеется версия для слабовидящих.

Количество новых информационных «постов» в официальных группах учреждения в социальных сетях	Количество проведенных мероприятий, информация о которых размещена в официальных группах учреждения в социальных сетях, в разделе «Новости»
563	529

Отчет учреждения размещен на сайте учреждения <http://тхв.ресурсный-центр-ло.рф>

Директор ГБУ ЛО «Тихвинский ресурсный центр»



И.В. Шалагина